

## EESTI JA EUROOPA TURISM 2015

### EUROOPA TURISM

- Maailma Turismiorganisatsiooni (UNWTO) esialgsetel andmetel **kasvas** 2015.a. kokkuvõttes **väliturism kogu maailmas 4,4%** (allikas: *UNWTO World Tourism Barometer*, märts 2016). Seega on perioodil 2010-2015 kõigil aastatel välisreisid maailmas kasvanud 4% või veidi rohkem. UNWTO esialgsetel andmetel tehti 2015.a. kogu maailmas 1,18 miljardit ööbimisega välisreisi – see on 50 miljonit reisi rohkem kui 2014.a.
- **Reiside arv Euroopasse kasvas 5%**, jõudes 609 miljonini. See teeb 28 miljonit reisi rohkem kui 2014.a. ehk arvuliselt üle poole kogu maailma turismi kasvust. Reiside arv (Põhja- ja Lõuna-) Ameerikasse ning Aasia ja Vaikse ookeani piirkonda kasvas samuti 5%. Reiside arv Lähis-Idasse kasvas 3%, kuid reisimine Aafrikasse vähenes 3%.
- **Euroopas saavutasid 2015.a. häid tulemusi kõik piirkonnad:** reiside arv Lääne-Euroopa piirkonda kasvas 3%, Lõuna-Euroopasse 5%, Põhja-Euroopasse 7% ning Kesk- ja Ida-Euroopasse 6% (kuna aga Kesk- ja Ida-Euroopa oli Euroopas ainuke piirkond, kuhu reisimine 2014.aastal vähenes, tähendas 6% kasv seda, et 2015.a. kasvas reiside arv sellesse regiooni uuesti 2013.a. tasemele<sup>1</sup>).
- Maailma turisminõudlust mõjutasid eelkõige ebatavaliselt suur valuutakursside kõikumine, nafta hinna langus ja turvalisusprobleemid. Kuna neil teguritel on erinevate riikide arengutele erinev mõju, ilmes 2015.aastal erinevate sihtkohtade vahel rohkem erisuunalisi arenguid kui tavapäraselt.
- Häid tulemusi seostab UNWTO muuhulgas sellega, et kasvasid selliste oluliste lähtriikide nagu USA ja Suurbritannia elanike kulutused välisreisidele (vastavalt 9% ja 6%), mis kajastab nende riikide majanduse ja valuuta tugevust. Samuti jätkus Hiina elanike reisikulutuste kiire kasv, millest lõikasid kasu paljud maailma sihtriigid. Euroopa suurima turismituru Saksamaa elanike reisikulutused kasvasid 2%; teistest olulisematest Euroopa turismiturgudest näitasid kasvu ka Itaalia (+2%), Hollandi (+3%), Norra (+9%), Rootsi (+12%) ja Hispaania (+16%) elanike reisikulutused. Märkimisväärselt vähenesid aga Venemaa elanike välisreisid (rublades arvestatuna vähenesid nende kulutused välisreisidele aasta kokkuvõttes 30%, kusjuures iga kvartaliga langus isegi süvenes). Samas nähtub ülaltoodud andmetest, et valdav osa Euroopa riike kompenseeris tugeva languse Vene turistide arvus muude turgude kasvuga.
- UNWTO prognoosi järgi kasvab 2016.aastal väliturism kogu maailmas ja Euroopas 3,5%-4,5%.

### EESTI TURISM

- **Eesti majutusettevõtetes peatus 2015.a. 3,1 miljonit turisti ehk 0,8% rohkem kui 2014.aastal.** Siseturiste oli majutusettevõtetes 1,18 miljonit (7% rohkem kui 2014.aastal). Majutatud välituriste oli 1,93 miljonit (2,7% vähem kui 2014.aastal).
- **Sise- ja välituristid veetsid majutusettevõtetes kokku 5,8 miljonit ööd (0,5% vähem kui 2014.a.).**
- Siseturistide veedetud öid oli 2 miljonit (kasv 6%), välituristide veedetud öid oli 3,77 miljonit (langus 3,8%). Selle tulemuse poolest sarnaneb Eesti Soomega, kus Vene turu tugeva languse tõttu vähenes välituristide veedetud ööde arv 2015.aastal 3,6%.
- **Siseturistide ööbimiste arv jõudis kolmandat aastat järjest uue rekordini (joonis 1). Kui välituristide ööbimised jõudsid perioodil 2010-2014 viis aastat järjest igal aastal uue rekordini, siis 2015.a. tulemus jäi veidi alla isegi 2012.aasta tulemusele.** See tuleneb eelkõige Vene turu tugevast vähenemisest, kuid oma osa oli ka Soome turu väiksel langusel, eelkõige I poolaastal (langus oli aasta kokkuvõttes küll vaid 0,7%, kuid Soome turu suure osatähtsuse tõttu mõjutas see siiski üldtulemust negatiivselt). Kuigi paljude muude välisriikide turistide ööbimiste arv kasvas, kattis see kasv arvuliselt vaid väikese osa Vene turistide ööbimiste langusest. Nagu näitab joonis 2, kattis ka siseturismi kasv arvuliselt vaid veidi üle poole Vene turu langusest.
- Tulenevalt siseturismi kasvust ja väliturismi vähenemisest **kasvas siseturistide ööbimiste osakaal 34,8%-ni** kõigist majutusettevõtetes veedetud öödest (2014.aastal oli see 32,5% ja 2013.aastal 31,8%). Soome ja Saksamaa turu osatähtsus kõigist ööbimistest jäi 2014.a. tasemele (Soome 29% ja Saksamaa 4,2%), Läti osakaal aga kasvas veidi (2,9%-lt 3,4%-ni). Vene turistide osakaal aga vähenes teist aastat järjest. Kõrgeim oli nende osakaal 2013.aastal (11,8% kõigist majutusettevõtetes veedetud öödest),

<sup>1</sup> 2014.a. vähenes reisimine Kesk- ja Ida-Euroopa piirkonda 6%. Piirkonna kui terviku negatiivne tulemus oli 2014.aastal olulisel määral seotud Venemaa ja Ukraina konfliktiga, mis tunduvalt vähendas mõlema riigi puhul nii sissetulevat kui ka väljaminevat turismi.

2015.aastaks aga vähenes see 6,8%-ni. Seega oli 2015.aastal nende osakaal veedetud öödest umbes sama suur kui 2010.aastal (joonis 4).

## SISSETULEV TURISM

- Kui võtta arvesse ainult välituristide ööbimised, **kasvas Soome turu osatähtsus sissetulevas turismis** veidi: kui 2012.-2014.a. moodustasid nende ööbimised 43% kõigist majutusettevõtetes veedetud välituristide ööbimistest, siis 2015.aastal 44,5% (joonis 5). Vene turu osatähtsus vähenes uuesti 2010.a. tasemele: seni rekordilisel 2013.aastal moodustasid nende ööbimised 17,4% välituristide ööbimistest, 2015.aastaks aga vähenes see näitaja 10,4%-ni välituristide veedetud öödest. Saksamaa ja Läti turuosa kasvas veidi (Saksamaa osatähtsus jõudis 6,4 protsendini ja Läti osatähtsus 5,2 protsendini). Suuruselt viienda turu – Rootsi – turuosa aga jäi 2014.a. tasemele (moodustades 3,8% välituristide ööbimistest).
- **Välituristide ööbimiste arv vähenes eelkõige puhkusereiside vähenemise tõttu, samas ööbimised tööreisidel kasvasid** (joonis 6). Välituristide ööbimisi puhkusereisidel oli 2,5 miljonit, võrreldes 2014.aastaga vähenes nende arv 139 222 võrra ehk 5,3%. Välituristide ööbimisi tööreisidel oli 812 380, võrreldes 2014.aastaga kasvas nende arv 30 695 võrra ehk 4%. Välituristide ööbimisi muudel reisidel oli 462 433, võrreldes 2014.aastaga vähenes nende arv 40 565 võrra ehk 8%.
- Välituristide ööbimiste **regionaalne jaotus** 2015.aastal oluliselt ei muutunud (joonis 7). Tallinnas veedeti välituristide ööbimistest 65,5% (2014.aastal 64,8%). Välituristide ööbimiste langus Tallinnas oli veidi väiksem (-2,7%) kui Eestis tervikuna (kus need vähenesid 3,8%). Pärnus veedeti välituristide ööbimistest 12,7%, Tartus 4,6%, Ida-Virumaal 3,6% ja Saare maakonnas 3,4% (kõigis oli muutus 2014.aastaga võrreldes marginaalne). Jätkuvalt jagunesid kõige hajusamalt üle Eesti Läti turistide ööbimised (42% ööbimistest veetsid nad väljaspool Tallinna). Teiste naaberriikide – Rootsi, Venemaa ja Soome – turistide ööbimistest oli Tallinnas veidi alla 60% (joonis 9). Suhteliselt palju ööbivad väljaspool Tallinna asuvates piirkondades ka Leedu ja Saksamaa turistid, muudest välisriikidest saabuvad aga veetsid üle 80% ööbimistest Tallinna majutusettevõtetes.

## Turism Soomest

- Soomest saabunud turiste oli majutusettevõtetes 2015. aastal 907 052. Võrreldes 2014. aastaga (mil majutatud Soome turistide arv saavutas seni rekordilise taseme) vähenes nende arv 0,9% ehk 8488 võrra. Nende veedetud ööd oli majutusettevõtetes 1,68 miljonit – 0,7% ehk 12 353 võrra vähem võrreldes 2014.aastaga. Nende ööbimiste arv vähenes veidi teist aastat järjest (2014.aastal oli langus 0,1%).
- Soome turistide ööbimised vähenesid arvuliselt kõige rohkem Läänemaal ja seejärel Harjumaal (vt. järgnev tabel ja joonis 10). Kui **Harjumaal** eelnes sellele langusele neli aastat kasvu, siis Läänemaal eelnes neli aastat langust. **Läänemaal** on pikaajaliselt vähenenud nii majutatud Soome turistide arv kui ka nende viibimise kestus, mis viitab sellele, et vähenenud on eelkõige pikemate ravi- ja spaareiside arv. 2010.aastal, mis oli Statistikaameti avaldatud majutusstatistika põhjal Soome turistide ööbimiste arvult senine rekordaasta Lääne maakonnas, oli nende keskmine viibimise kestus seal 3,9 ööd, kuid järk-järgult on see vähenenud 3,3 ööni 2015.aastal. Läänemaal majutatud Soome turistide arv oli 2015.aastal 15% ja nende veedetud ööde arv koguni 27% väiksem kui 2010.aastal.
- Ka **Saare maakonnas** vähenes nende ööbimiste arv eelmisel neljal aastal, kuid 2015.a. kasvas Soome turistide ööbimiste arv seal 5%. Selle näitajaga saavutas Saare maakond sihtkohtade võrdluses absoluutarvudes suurima Soome turistide ööbimiste kasvu. 2015.a. kasvas nende ööbimiste arv seal peaaegu kõigil kuudel. Võrreldes eelnevate aastate langusega oli 2015.a. kasv arvuliselt siiski üsna tagasihoidlik ning pikema perioodi võrdluses on Saare maakonnas (sarnaselt Läänemaaga) nii majutatud Soome turistide arv kui ka nende viibimise kestus vähenenud. 2005.aastal, mis oli Soome turistide ööbimiste arvu poolest senine rekordaasta Saare maakonnas, oli nende keskmine viibimise kestus seal 3,55 ööd, kuid 2014. ja 2015.aastaks oli see vähenenud 2,67 ööni.
- 2014.a. jõudis Soome turistide ööbimiste arv **Tallinnas** teist aastat järjest ja **Tartus** koguni neljandat aastat järjest uue rekordini. 2015.a. aga mõlemas nende arv 2014.a. rekordtasemega võrreldes veidi vähenes (Tallinnas 0,3% ja Tartus 3%).
- **Pärnus** on Soome turistide ööbimiste arv viimasel viiel aastal püsinud enam-vähem ühel tasemel. I poolaastal vähenesid nende ööbimised tulenevalt sellest, et Pärnus oli sel perioodil müügisolevate voodikohtade arv väiksem kui 2014.a. samal perioodil. II poolaastal aga nende ööbimiste arv Pärnus taas kasvas, mistõttu 2015. aasta kokkuvõttes oli langus vaid 0,1%.

	Soome turistide ööbimised (veedetud ööd)						Muutus võrreldes eelneva aastaga			
	2010	2011	2012	2013	2014	2015	2013/12	2014/13	2015/14	2015/14
Kokku	1 664 139	1 677 119	1 651 965	1 691 035	1 689 115	<b>1 676 762</b>	39 070	-1 920	<b>-12 353</b>	<b>-0,7%</b>
Tallinn	935 818	957 220	946 806	974 636	989 636	<b>986 830</b>	27 830	15 000	<b>-2 806</b>	<b>-0,3%</b>
Pärnu mk	380 680	366 905	358 842	365 728	367 844	<b>366 736</b>	6 886	2 116	<b>-1 108</b>	<b>-0,3%</b>
..Pärnu	375 510	361 610	356 313	358 852	359 412	<b>358 980</b>	2 539	560	<b>-432</b>	<b>-0,1%</b>
..Pärnu mk*	5 170	5 295	2 529	6 876	8 432	<b>7 756</b>	4 347	1 556	<b>-676</b>	<b>-8%</b>
Tartu mk	52 496	57 468	61 704	63 933	67 128	<b>64 942</b>	2 229	3 195	<b>-2 186</b>	<b>-3%</b>
..Tartu	47 890	53 149	56 722	60 006	63 133	<b>61 392</b>	3 284	3 127	<b>-1 741</b>	<b>-3%</b>
..Tartu mk*	4 606	4 319	4 982	3 927	3 995	<b>3 550</b>	-1 055	68	<b>-445</b>	<b>-11%</b>
Lääne mk	86 776	84 900	74 987	74 838	69 392	<b>63 153</b>	-149	-5 446	<b>-6 239</b>	<b>-9%</b>
Saare mk	94 575	89 388	78 090	74 160	58 385	<b>61 544</b>	-3 930	-15 775	<b>3 159</b>	<b>5%</b>
Harju mk	32 814	43 336	53 471	54 606	56 853	<b>52 336</b>	1 135	2 247	<b>-4 517</b>	<b>-8%</b>
Lääne-Viru	20 696	22 677	21 238	21 889	23 745	<b>23 140</b>	651	1 856	<b>-605</b>	<b>-3%</b>
Ida-Viru	22 754	19 938	16 489	22 325	19 094	<b>21 443</b>	5 836	-3 231	<b>2 349</b>	<b>12%</b>
Valga mk	14 339	12 477	15 100	15 697	13 804	<b>12 261</b>	597	-1 893	<b>-1 543</b>	<b>-11%</b>

\*väljaspool Tartu ja Pärnu linna. Allikas: Statistikaamet.

### Turism Venemaal

- 2015.a. ööbis Eesti majutusettevõtetes 186 061 Vene turisti. See oli 32% ehk 89 344 võrra vähem kui 2014.aastal. Nende veedetud ööde arv oli 393 805 (langus 36% ehk 220 063 öö võrra).
- Vene turistide ööbimiste arv oli peaaegu kõigil kuudel tunduvalt madalam isegi 2011.a. vastava kuu tasemest (2015.aasta lõpukuude tase oli pigem sarnane koguni 2010.a. vastava kuu tasemega, seega ei ole praeguseks veel näha mingeid märke languse pidurdumisest). 2015. aasta kokkuvõttes oli nende ööbimiste arv 17% 2011.a. tasemest madalam.

### Vene turistide ööbimised (veedetud ööd) Eesti majutusettevõtetes kuude kaupa. Allikas: Statistikaamet.

	Jaan.	Veebr.	Märts	Apr.	Mai	Juuni	Juuli	Aug.	Sept.	Okt.	Nov.	Dets.	kokku
2010	56 938	18 167	15 446	13 836	23 440	22 104	36 208	41 650	17 819	19 747	32 872	32 049	330 276
2011	87 850	20 822	29 180	27 931	32 573	32 115	56 414	52 112	27 116	28 340	36 241	45 211	475 905
2012	104 435	26 076	43 400	33 202	40 890	42 315	61 734	64 910	35 263	33 130	48 466	59 962	593 783
2013	115 330	32 018	48 850	35 514	61 014	45 786	68 311	68 358	39 900	38 509	58 226	67 527	679 343
2014	126 278	33 614	46 232	34 014	49 956	47 681	61 437	63 739	34 414	31 830	47 878	36 795	613 868
2015	69 218	18 921	24 683	19 978	33 781	33 630	43 981	44 313	20 509	22 664	28 406	33 721	393 805

	Vene turistide ööbimised (veedetud ööd)						Muutus võrreldes eelneva aastaga					
	2010	2011	2012	2013	2014	2015	2012/11	2013/12	2014/13	2015/14	2014/13	2015/14
Kokku	330 276	475 905	593 783	679 343	613 868	<b>393 805</b>	117 878	85 560	<b>-65 475</b>	<b>-220 063</b>	<b>-10%</b>	<b>-36%</b>
Tallinn	217 186	301 029	369 803	417 454	362 966	<b>224 583</b>	68 774	47 651	<b>-54 488</b>	<b>-138 383</b>	<b>-13%</b>	<b>-38%</b>
Ida-Viru	51 601	78 399	99 247	108 854	98 073	<b>76 555</b>	20 848	9 607	<b>-10 781</b>	<b>-21 518</b>	<b>-10%</b>	<b>-22%</b>
Tartu mk	8 990	15 461	23 094	30 576	29 595	<b>20 620</b>	7 633	7 482	<b>-981</b>	<b>-8 975</b>	<b>-3%</b>	<b>-30%</b>
..Tartu	8 290	14 265	21 216	25 449	25 025	<b>18 843</b>	6 951	4 233	<b>-424</b>	<b>-6 182</b>	<b>-2%</b>	<b>-25%</b>
..Tartu mk*	700	1 196	1 878	5 127	4 570	<b>1 777</b>	682	3 249	<b>-557</b>	<b>-2 793</b>	<b>-11%</b>	<b>-61%</b>
Pärnu mk	12 363	21 157	25 422	30 076	29 146	<b>18 063</b>	4 265	4 654	<b>-930</b>	<b>-11 083</b>	<b>-3%</b>	<b>-38%</b>
..Pärnu	11 795	20 708	24 285	29 022	27 565	<b>16 733</b>	3 577	4 737	<b>-1 457</b>	<b>-10 832</b>	<b>-5%</b>	<b>-39%</b>
..Pärnu mk*	568	449	1 137	1 054	1 581	<b>1 330</b>	688	-83	527	<b>-251</b>	50%	<b>-16%</b>
Valga mk	12 783	15 934	15 706	20 234	20 325	<b>12 408</b>	-228	4 528	91	<b>-7 917</b>	0,4%	<b>-39%</b>
Harju mk	5 521	9 848	17 220	18 869	21 558	<b>10 189</b>	7 372	1 649	2 689	<b>-11 369</b>	14%	<b>-53%</b>
Lääne-Viru	4 433	5 878	9 255	16 867	18 501	<b>10 188</b>	3 377	7 612	1 634	<b>-8 313</b>	10%	<b>-45%</b>
Saare mk	7 239	8 074	9 823	10 037	10 717	<b>6 679</b>	1 749	214	680	<b>-4 038</b>	7%	<b>-38%</b>
Põlva mk	4 382	11 712	13 489	14 223	9 804	<b>5 776</b>	1 777	734	<b>-4 419</b>	<b>-4 028</b>	<b>-31%</b>	<b>-41%</b>
Lääne mk	2 565	3 968	5 244	4 665	5 747	<b>3 681</b>	1 276	-579	1 082	<b>-2 066</b>	23%	<b>-36%</b>
Võru mk	2 427	3 010	3 471	5 113	4 649	<b>2 612</b>	461	1 642	<b>-464</b>	<b>-2 037</b>	<b>-9%</b>	<b>-44%</b>

\*väljaspool Tartu ja Pärnu linna. Allikas: Statistikaamet.

- Vene turistide ööbimised vähenesid tunduvalt peaaegu kõigis Eesti sihtkohtades. Absoluutarvudes ülekaalukalt suurim oli langus nende suurima osatähtsusega sihtkohas **Tallinnas**, kuid suhtarvudes oli Tallinnas langus umbes sama suur (-38%) kui Eestis keskmiselt (-36%).
- Vene turistide tähtsuselt teises sihtkohas **Ida-Virumaal** aga vähenes nende ööbimiste arv vähem kui Eestis keskmiselt (-22%) ning maakonnale tervikuna kompenseeris siseturistide ööbimiste tugev kasv Vene turu languse täielikult.
- **Vene turistide ööbimiste arv vähenes 2015. aastal märkimisväärselt väga paljudes Euroopa riikides** (kes on siiani aasta esimese 9-11 kuu või ka kogu aasta kohta statistikat avaldanud). Eestiga samas piirkonnas asuvates ja sarnastes riikides on langus olnud umbes samas suurusjärgus kui Eestis (40% ringis). Lätis vähenes Vene turistide ööbimiste arv 33%, Poolas 34%, Eestis 36%, Leedus ja Tšehhis 38% ning Soomes 42% (joonis 11). Joonis 12 näitab võrdlust meie lähiriikidega ka absoluutarvudes. Kuna Soomes vähenes Vene turistide ööbimiste arv juba 2014.a. tunduvalt rohkem kui Balti riikides ning perioodil 2009-2013 oli Soomes kasv aeglasem kui Balti riikides, oli Vene turistide ööbimiste arv seal 2015.aastal väiksem isegi 2007.a. tasemest. Kõigis Balti riikides oli nende ööbimiste arv mõnevõrra väiksem kui 2011.a.
- Konsultatsioonifirma *Tourism Economics* andmetel<sup>2</sup> olid Vene turistide saabumised Euroopa riikidesse kokku 2015.aastal 2,5% 2010.aasta tasemest allpool. Seejuures nende saabumised Kesk- ja Ida-Euroopa riikidesse kokku olid koguni 25% 2010.aasta tasemest allpool, saabumised Põhja-Euroopa riikidesse kokku aga olid 6,5% 2010.aasta tasemest allpool. *Tourism Economics* prognoosib, et 2016.aastal väheneb Venemaa SKP jätkuvalt (-1% võrreldes 2015.a.), ning rubla kurss euro suhtes langeb veel 15%. Seetõttu on ka välisreiside prognoos negatiivne ja kõige varem võib Venemaa elanike turismiuudluse tagasihoidlik taastumine alata 2016.a. lõpus.

### Turism Lätist

- **Nagu 2014. aastal, oli ka 2015. aastal Läti üks suurimat kasvu näidanud välisturget (ööbimiste absoluutarvult). Seal saabunud turistide ja nende veedetud ööde arv jõudis juba viiendat aastat järjest uue rekordini (joonis 3).** 2015.a. ööbis Eesti majutusettevõtetes 127 864 Läti turisti – 15 161 võrra ehk 13% rohkem kui 2014.aastal. Nende veedetud ööde arv oli 195 649, mida oli 15% rohkem kui 2014.a.
- Suurematest sihtkohtadest jõudis nende arv uue rekordini näiteks Tallinnas, Pärnu linnas ja maakonnas, Harjumaal ja Valgamaal.
- Arvuliselt kõige rohkem lisandus Läti turistide ööbimisi **Tallinnas** (joonis 13). Seejuures oli Tallinnas kasv suurem madalhooajal, mõnevõrra tagasihoidlikum aga suvekuudel. Kuigi suhtarvudes oli Läti turistide ööbimiste kasv Tallinnas märkimisväärne (19%), kattis see kasv absoluutarvudes Tallinna majutusettevõtetele vaid 1/10 Vene turu langusest.
- Absoluutarvudes oli Läti turistide ööbimiste lisandumise poolest järgmine sihtkoht **Pärnu maakond (eelkõige Pärnu linn)**. Seal eelnes 2015.aastal saavutatud 21% kasvule märkimisväärne kasv (49%) 2014.aastal. Ööbimiste arv kasvas tunduvalt nii suvel kui ka madalhooajal. Tänu kiirele kasvule on Pärnu maakond alates 2014.aastast olnud ööbimiste arvult Läti turistide tähtsuselt teine sihtkoht Tallinna järel.
- Uuesti hakkas kasvama nende ööbimiste arv **Saare maakonnas** (pärast väikest langust kahel eelneval aastal). Lisaks lisandus nende ööbimisi märkimisväärselt ka mitmes väiksema osatähtsusega maakonnas: Lääne-, Valga- ja Järvamaal. Läänemaal kasvas nende arv eelkõige jaanuarist maini – põhiliselt tulenes see pikalt viibivate tööreisijate lisandumisest.
- Arvuliselt kõige rohkem vähenesid Läti turistide ööbimised **Tartu maakonnas** (väljaspool Tartu linna). Seal kasvas nende ööbimiste arv kiiresti perioodil 2011-2013 (pärast Ahhaa keskuse avamist). Tänu kiirele kasvule oli Läti turistide ööbimisi Tartu maakonnas 2012. ja 2013.aastal rohkem kui Pärnu maakonnas. Nii 2014. kui ka 2015.aastal aga nende arv Tartu maakonnas veidi vähenes.

<sup>2</sup> European Tourism 2015 - Trends & Prospects (Q4/2015): [http://www.etc-corporate.org/reports/european-tourism-2015-trends-and-prospects-\(q4-2015\)?page=download-report&report\\_id=84](http://www.etc-corporate.org/reports/european-tourism-2015-trends-and-prospects-(q4-2015)?page=download-report&report_id=84)



	Läti turistide ööbimised (veedetud ööd)						Muutus võrreldes eelneva aastaga					
	2010	2011	2012	2013	2014	2015	2012/11	2013/12	2014/13	2015/14	2014/13	2015/14
Kokku	112 122	130 154	152 491	158 031	170 279	195 649	22 337	5 540	12 248	25 370	8%	15%
Tallinn	56 117	65 947	69 969	70 138	69 579	83 056	4 022	169	-559	13 477	-0,8%	19%
Pärnu mk	14 955	15 629	17 652	18 257	27 143	32 884	2 023	605	8 886	5 741	49%	21%
..Pärnu	13 990	14 326	16 145	16 974	24 551	29 332	1 819	829	7 577	4 781	45%	19%
..Pärnu mk*	965	1 303	1 507	1 283	2 592	3 552	204	-224	1 309	960	102%	37%
Tartu mk	8 638	10 624	18 573	22 972	22 010	21 097	7 949	4 399	-962	-913	-4%	-4%
..Tartu	6 947	9 038	15 200	17 356	16 941	17 101	6 162	2 156	-415	160	-2%	1%
..Tartu mk*	1 691	1 586	3 373	5 616	5 069	3 996	1 787	2 243	-547	-1 073	-10%	-21%
Saare mk	15 616	19 130	20 806	20 257	19 691	20 974	1 676	-549	-566	1 283	-3%	7%
Harju mk	2 847	3 831	5 932	5 596	6 630	6 955	2 101	-336	1 034	325	18%	5%
Ida-Viru	4 545	4 717	5 545	6 030	6 839	6 640	828	485	809	-199	13%	-3%
Valga mk	2 413	2 420	2 831	2 875	4 376	5 831	411	44	1 501	1 455	52%	33%

\*väljaspool Tartu ja Pärnu linna. Allikas: Statistikaamet.

### Muud välisriigid

- Saksamaa** turiste ööbis Eesti majutusettevõtetes 116 088 – see oli 3% ehk 3211 võrra rohkem kui 2014.aastal. Nende veedetud ööde arv oli 241 400 (langus 0,3% ehk 702 öö võrra). Kui 2014.a. oli Saksamaa absoluutarvudes suurimat ööbimiste kasvu näidanud välisturg, siis 2015.a. vähenes nende ööbimiste arv 2014.aasta rekordilise tasemega võrreldes 0,3%. Langus toimus suvehooajal (maist augustini vähenes nende ööbimiste arv 6%), ülejäänud hooaegadel aga nende ööbimiste arv kasvas. Ööbimiste arv vähenes suvekuudel hoolimata sellest, et 2015.a. suvehooajal lisandus lennuühendusi Tallinnast Saksamaa linnadesse (võrreldes 2014.a. suvehooajaga). Absoluutarvudes suurimat langust näitas nende ööbimiste arv suurima osatähtsusega sihtkohas Tallinnas, kus nende arv 2014. aastal ka ülekaalukalt kõige rohkem kasvas (suhtarvudes vähenesid nende ööbimised Tallinnas 2014.aasta rekordilise tasemega võrreldes vaid 2%, majutatud turistide arv aga koguni kasvas 3%). Tartus ja Pärnus nende ööbimiste arv kasvas (ööbimisi lisandus seal ka suvehooajal, kui Tallinnas nende ööbimiste arv vähenes). Samuti kasvas teist aastat järjest nende ööbimiste arv Jõgevamaal (seoses tööreisidega). Juunis mitmekordistus nende ööbimiste arv Viljandi maakonnas, kus toimusid rahvusvahelised hansapäevad.

	Saksa turistide ööbimised (veedetud ööd)						Muutus võrreldes eelneva aastaga					
	2010	2011	2012	2013	2014	2015	2012/11	2013/12	2014/13	2015/14	2014/13	2015/14
Kokku	167 508	218 698	227 959	210 955	242 102	241 400	9 261	-17 004	31 147	-702	15%	-0,3%
Tallinn	118 200	160 272	165 272	153 581	181 395	177 792	5 000	-11 691	27 814	-3 603	18%	-2%
Tartu mk	12 774	12 572	14 631	15 240	14 891	16 072	2 059	609	-349	1 181	-2%	8%
..Tartu linn	12 419	12 260	14 228	14 636	14 338	15 548	1 968	408	-298	1 210	-2%	8%
..Tartu mk*	355	312	403	604	553	524	91	201	-51	-29	-8%	-5%
Saare mk	8 365	10 563	9 454	8 200	9 336	9 162	-1 109	-1 254	1 136	-174	14%	-2%
Lääne-Viru	5 797	7 237	8 062	7 750	8 430	7 934	825	-312	680	-496	9%	-6%
Pärnu mk	9 263	7 328	7 492	6 537	7 888	7 928	164	-955	1 351	40	21%	1%
..Pärnu linn	8 634	6 385	6 414	5 286	6 483	6 907	29	-1 128	1 197	424	23%	7%
..Pärnu mk*	629	943	1 078	1 251	1 405	1 021	135	173	154	-384	12%	-27%
Ida-Viru	4 055	10 462	9 978	7 328	6 066	5 984	-484	-2 650	-1 262	-82	-17%	-1%
Jõgeva mk	554	327	239	354	2 427	4 004	-88	115	2 073	1 577	586%	65%
Harju mk	1 193	1 865	3 227	2 103	2 539	2 922	1 362	-1 124	436	383	21%	15%
Lääne mk	2 485	2 688	3 204	3 370	2 996	2 746	516	166	-374	-250	-11%	-8%
Viljandi mk	959	919	1 389	1 719	1 707	2 205	470	330	-12	498	-1%	29%

\*väljaspool Tartu ja Pärnu linna. Allikas: Statistikaamet.

- Rootsi** turiste ööbis majutusettevõtetes 71 087. See oli 1% ehk 876 võrra vähem kui 2014. aastal. Nende veedetud ööd oli 144 504 (3,5% ehk 5217 võrra vähem kui 2014.a.). Langus oli suurem 2015.a. esimesel poolel, aasta teine pool näitas mõnevõrra paremaid tulemusi. Rootsi turistide ja nende ööbimiste arv

vähenes veidi neljandat aastat järjest, kuid langus oli väiksem kui 2014. aastal. Absoluutarvudes suurimat langust näitas nende ööbimiste arv suurima osatähtsusega sihtkohas Tallinnas, samas suhtarvudes vähenesid nende ööbimised Tallinnas 2014.aastaga võrreldes vaid 2,5%, majutatud turistide arv aga koguni kasvas 0,5%. Pärnus kasvas majutatud Rootsi turistide arv 4%, nende ööbimised aga 1%. Tunduvalt lisandus nende ööbimisi Võrumaal, kus aga ööbimiste absoluutarv on üsna väike.

	Rootsi turistide ööbimised (veedetud ööd)						Muutus võrreldes eelneva aastaga					
	2010	2011	2012	2013	2014	2015	2012/11	2013/12	2014/13	2015/14	2014/13	2015/14
Kokku	168 165	179 523	161 460	159 813	149 721	144 504	-18 063	-1 647	-10 092	-5 217	-6%	-3,5%
Tallinn	98 450	110 300	95 117	87 043	83 005	80 889	-15 183	-8 074	-4 038	-2 116	-5%	-2,5%
Pärnu mk	34 635	31 998	34 656	41 321	36 796	37 217	2 658	6 665	-4 525	421	-11%	1,1%
..Pärnu linn	34 049	31 143	33 361	39 935	35 407	35 700	2 218	6 574	-4 528	293	-11%	0,8%
..Pärnu mk*	586	855	1 295	1 386	1 389	1 517	440	91	3	128	0,2%	9%
Tartu mk	6 199	7 339	6 857	5 921	6 531	6 365	-482	-936	610	-166	10%	-3%
..Tartu linn	5 974	7 046	6 215	5 683	6 176	6 133	-831	-532	493	-43	9%	-1%
..Tartu mk*	225	293	642	238	355	232	349	-404	117	-123	49%	-35%
Saare mk	10 418	9 346	6 804	6 922	6 931	6 354	-2 542	118	9	-577	0,1%	-8%
Lääne mk	4 186	5 153	4 794	5 394	3 993	3 437	-359	600	-1 401	-556	-26%	-14%
Ida-Viru	3 107	4 270	3 196	3 291	3 291	3 047	-1 074	95	0	-244	0%	-7%
Valga mk	5 526	5 220	4 600	4 031	3 138	2 688	-620	-569	-893	-450	-22%	-14%
Harju mk	2 370	2 623	2 457	2 171	3 004	1 971	-166	-286	833	-1 033	38%	-34%

\*väljaspool Tartu ja Pärnu linna. Allikas: Statistikaamet.

- Absoluutarvudes kasvas märkimisväärselt **Hispaaniast ja USAst** pärit turistide ööbimiste arv – tulenevalt nende pikast viibimisest Eestis töö ja teenistusega seoses.
- Uue rekordini jõudis turism Jaapanist ja Hiinast. Eriti märkimisväärsed tulemusi näitas **Jaapan**, mis oli ka absoluutarvudes üks suuremat kasvu näidanud sihtturge (nad veetsid 2015.a. majutusettevõtetes 35 837 ööd, mis oli 22% ehk 6360 võrra rohkem kui 2014.aastal). Nende ööbimisi lisandus tunduvalt ka juba kahel eelneval aastal (mistõttu nende arv oli 2015.aastaks võrreldes 2012.aastaga rohkem kui kahekordistunud). Ka Lätis ja Leedus on nende ööbimiste arv viimase kolme aastaga kasvanud umbes samapalju kui Eestis.

## SISETURISM

- **2015.a. jõudis siseturism Eestis kolmandat aastat järjest uue rekordini.** 2015.a. ööbis Eesti majutusettevõtetes 1,18 miljonit siseturisti, mis oli 7% rohkem kui 2014.a. Siseturistid veetsid majutusettevõtetes 2 miljonit ööd (6% rohkem kui 2014.a).
- **Siseturistide ööbimised kasvasid põhiliselt tänu puhkusereiside lisandumisele.** Siseturistide ööbimisi puhkusereisidel oli 1,05 miljonit, võrreldes 2014. aastaga kasvas nende arv 76 147 võrra ehk 8%. Siseturistide ööbimisi tööreisidel oli 2015.aastal 538 916, võrreldes 2014. aastaga kasvas nende arv 3120 võrra ehk 0,6%. Ööbimisi muudel reisidel oli 422 886, võrreldes 2014. aastaga kasvas nende arv 42 231 võrra ehk 11%.
- Ka pikaajalist arengut jälgides on siseturism kasvanud tänu puhkusereisidele – 2015.a. jõudsid need juba neljandat aastat järjest uue rekordini (joonis 14). Kasv on olnud märkimisväärne: nii 2013. kui ka 2014.aastal kasvasid ööbimised puhkusereisidel eelneva aastaga võrreldes 12%, 2015.aastal 8%. Puhkusereiside kiire kasv tuleneb Eesti elanike sissetulekute kasvust ja siseturistidele atraktiivsete ajaveetmis- ja puhkamisvõimaluste pidevast lisandumisest. Tööreiside ööbimiste arvu senine rekord aga jäi majanduskriisi eelsesse 2007.aastasse.
- Ööbimiste arvu järgi on siseturistide peamised sihtkohad suuruse järjekorras: Tallinn (16% ööbimistest), Pärnu mk koos Pärnuga (14%), Ida-Viru mk (10%), Tartu mk koos Tartuga (10%), Harju mk (8%) ja Saare mk (8%). Sihtkohtade pingerida on pikema perioodi vältel olnud suhteliselt püsiv.
- 2015.aastal said sisereiside kasvutrendist osa pea kõigi maakondade majutusettevõtted. **Arvuliselt kõige rohkem lisandus siseturistide ööbimisi Ida-Virumaal, Pärnus, Valgamaal ja Lääne-Virumaal** (seejuures Ida-Virumaal ja Pärnus jõudis nende ööbimiste arv ühtlasi uue rekordini). **Kõigis neljas sihtkohas kasvas eelkõige puhkusereiside arv.** Siseturistide ööbimiste arv vähenes vaid Tartu maakonnas (nii Tartus kui ka väljaspool) ja Pärnu maakonnas väljaspool Pärnu linna (2014.a. kasvas seal nende ööbimiste arv märkimisväärselt 18% võrra, kuid 2015.a. vähenes 8%).

	Siseturistide ööbimised (veedetud ööd)					Muutus võrreldes eelneva aastaga					
	2011	2012	2013	2014	2015	2012/11	2013/12	2014/13	2015/14	2014/13	2015/14
Kokku	1 650 527	1 721 498	1 824 707	1 890 165	<b>2 011 663</b>	70 971	103 209	65 458	<b>121 498</b>	4%	<b>6%</b>
Tallinn	267 424	263 519	293 965	317 208	<b>320 567</b>	-3 905	30 446	23 243	<b>3 359</b>	8%	<b>1%</b>
Pärnu mk	221 478	233 800	237 427	263 858	<b>277 461</b>	12 322	3 627	26 431	<b>13 603</b>	11%	<b>5%</b>
..Pärnu linn	165 145	183 244	189 507	207 360	<b>225 382</b>	18 099	6 263	17 853	<b>18 022</b>	9%	<b>9%</b>
..Pärnu mk*	56 333	50 556	47 920	56 498	<b>52 079</b>	-5 777	-2 636	8 578	<b>-4 419</b>	18%	<b>-8%</b>
Ida-Viru	186 761	180 468	183 275	184 879	<b>210 231</b>	-6 293	2 807	1 604	<b>25 352</b>	1%	<b>14%</b>
Tartu mk	175 608	194 329	202 418	201 119	<b>197 317</b>	18 721	8 089	-1 299	<b>-3 802</b>	-0,6%	<b>-2%</b>
..Tartu linn	141 957	151 025	156 282	158 383	<b>154 856</b>	9 068	5 257	2 101	<b>-3 527</b>	1%	<b>-2%</b>
..Tartu mk*	33 651	43 304	46 136	42 736	<b>42 461</b>	9 653	2 832	-3 400	<b>-275</b>	-7%	<b>-0,6%</b>
Harju mk	113 403	146 947	143 578	152 639	<b>162 344</b>	33 544	-3 369	9 061	<b>9 705</b>	6%	<b>6%</b>
Saare mk	130 916	128 311	142 591	146 980	<b>155 238</b>	-2 605	14 280	4 389	<b>8 258</b>	3%	<b>6%</b>
Lääne-Viru	118 002	124 183	136 017	120 730	<b>133 146</b>	6 181	11 834	-15 287	<b>12 416</b>	-11%	<b>10%</b>
Valga mk	100 689	99 476	100 214	101 934	<b>118 471</b>	-1 213	738	1 720	<b>16 537</b>	2%	<b>16%</b>
Lääne mk	66 523	79 660	90 277	89 617	<b>101 074</b>	13 137	10 617	-660	<b>11 457</b>	-1%	<b>13%</b>
Põlva mk	69 751	72 823	81 757	81 195	<b>88 375</b>	3 072	8 934	-562	<b>7 180</b>	-1%	<b>9%</b>
Võru mk	64 778	68 143	73 325	84 647	<b>86 928</b>	3 365	5 182	11 322	<b>2 281</b>	15%	<b>3%</b>
Viljandi mk	47 778	51 261	56 635	48 791	<b>56 947</b>	3 483	5 374	-7 844	<b>8 156</b>	-14%	<b>17%</b>
Jõgeva mk	28 667	20 807	24 250	26 886	<b>28 763</b>	-7 860	3 443	2 636	<b>1 877</b>	11%	<b>7%</b>
Rapla mk	19 737	19 904	18 785	23 905	<b>27 871</b>	167	-1 119	5 120	<b>3 966</b>	27%	<b>17%</b>
Hiiu mk	22 502	21 498	20 716	24 304	<b>24 537</b>	-1 004	-782	3 588	<b>233</b>	17%	<b>1%</b>
Järva mk	16 510	16 369	19 477	21 473	<b>22 393</b>	-141	3 108	1 996	<b>920</b>	10%	<b>4%</b>

\*väljaspool Tartu ja Pärnu linna. Allikas: Statistikaamet.

## TURISMITULU

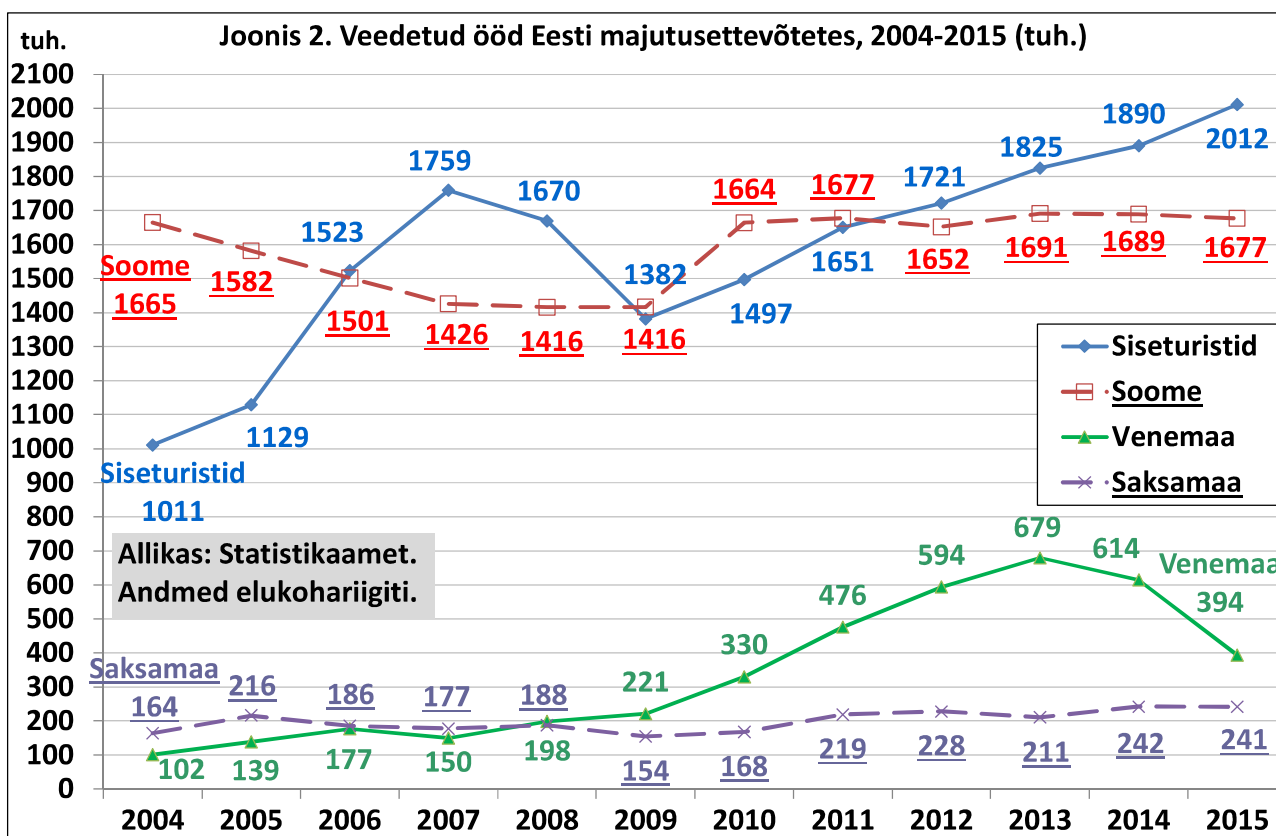
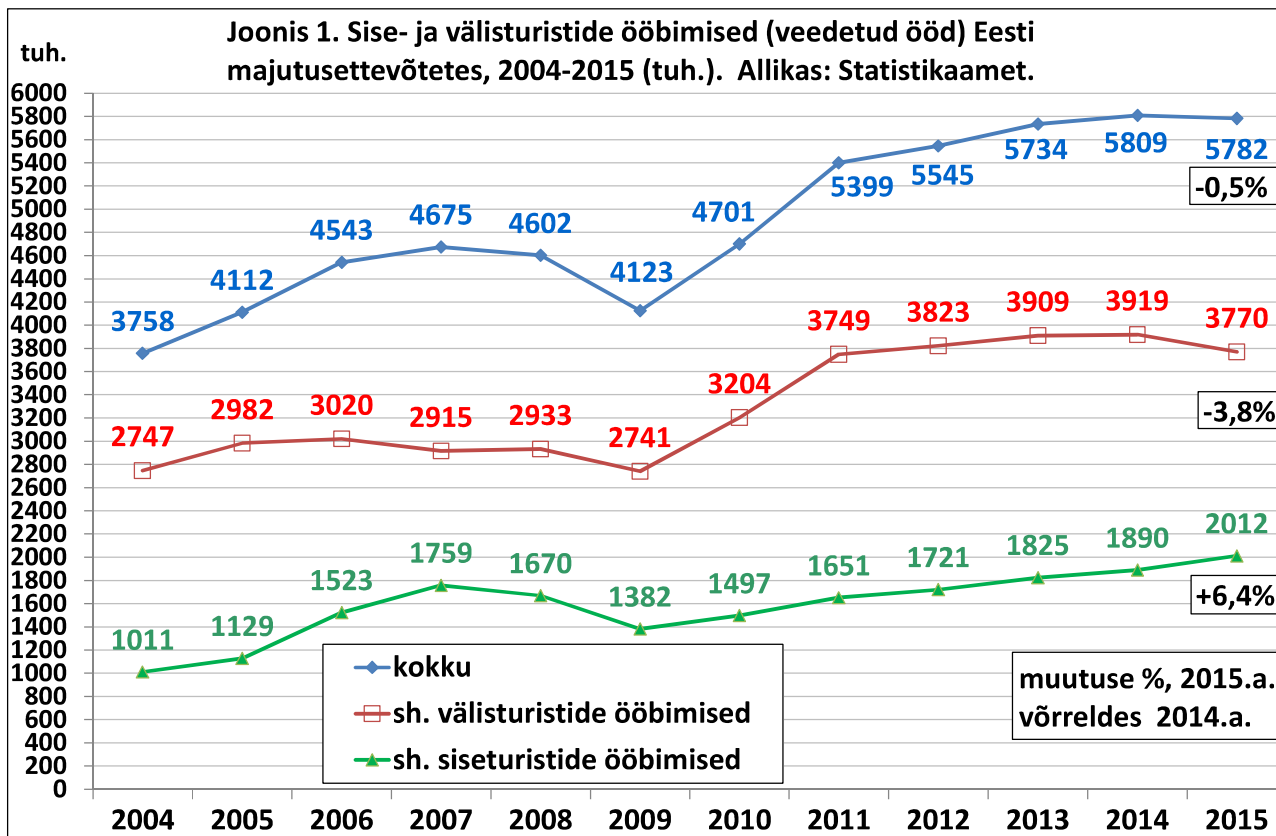
Eesti Panga andmetel oli reisiteenuste eksport (välisküllastajate kulutused Eestis) 2015.aastal 1,37 miljardit eurot (kasv 2014. aastaga võrreldes 0,4% ehk 5,2 miljoni võrra). Reisijateveo eksport (välisküllastajate maksed Eesti transpordifirmadele) oli 2015.aastal 353 miljonit eurot. Võrreldes 2014. aastaga kasvas see 13% ehk 40,3 miljoni võrra. Kahe eelmise näitaja summa ehk **Eesti kogutulu välisurismist (turismiteenuste eksport) oli 1,72 miljardit eurot (kasv 2014. aastaga võrreldes 2,7%)**. Seega jõudis turismiteenuste eksport uue kõigi aegade rekordini. Turismiteenuste osatähtsus Eesti kaupade ja teenuste ekspordis oli 2015. a. 10,6% (2014.a. 10%). Turismiteenuste osatähtsus Eesti teenuste ekspordis oli 2015. a. 32,6% (2014.aastal 31,6%).

**Turismiteenuste eksport Eesti maksebilansis (miljon eurot)**. Allikas: Eesti Pank.

	2006	2007	2008	2009	2010	2011	2012	2013	2014	2015
<b>Turismiteenuste eksport kokku</b>	1 079	1 030	1 112	1 034	1 073	1 204	1 240	1 524	1 679	1 724
Sh. reisiteenuste eksport (välisküllastajate kulutused Eestis)	811	754	808	780	809	897	954	1 226	1 366	1 371
Sh. Reisijateveo eksport (välisresidentide maksed Eesti transpordifirmadele)	267	277	304	254	263	307	286	298	313	353
Kaupade eksport	5 546	6 839	7 158	5 295	7 482	10 384	11 104	11 624	11 430	11 024
Teenuste eksport	3 038	3 428	3 875	3 306	3 567	4 040	4 486	4 876	5 320	5 293
Kaupade ja teenuste eksport kokku	8 585	10 267	11 033	8 601	11 049	14 424	15 590	16 500	16 750	16 318
Turismiteenuste eksport koguekspordist	12,6%	10,0%	10,1%	12,0%	9,7%	8,3%	8,0%	9,2%	10,0%	10,6%
Turismiteenuste eksport teenuste ekspordist	35,5%	30,1%	28,7%	31,3%	30,1%	29,8%	27,6%	31,3%	31,6%	32,6%

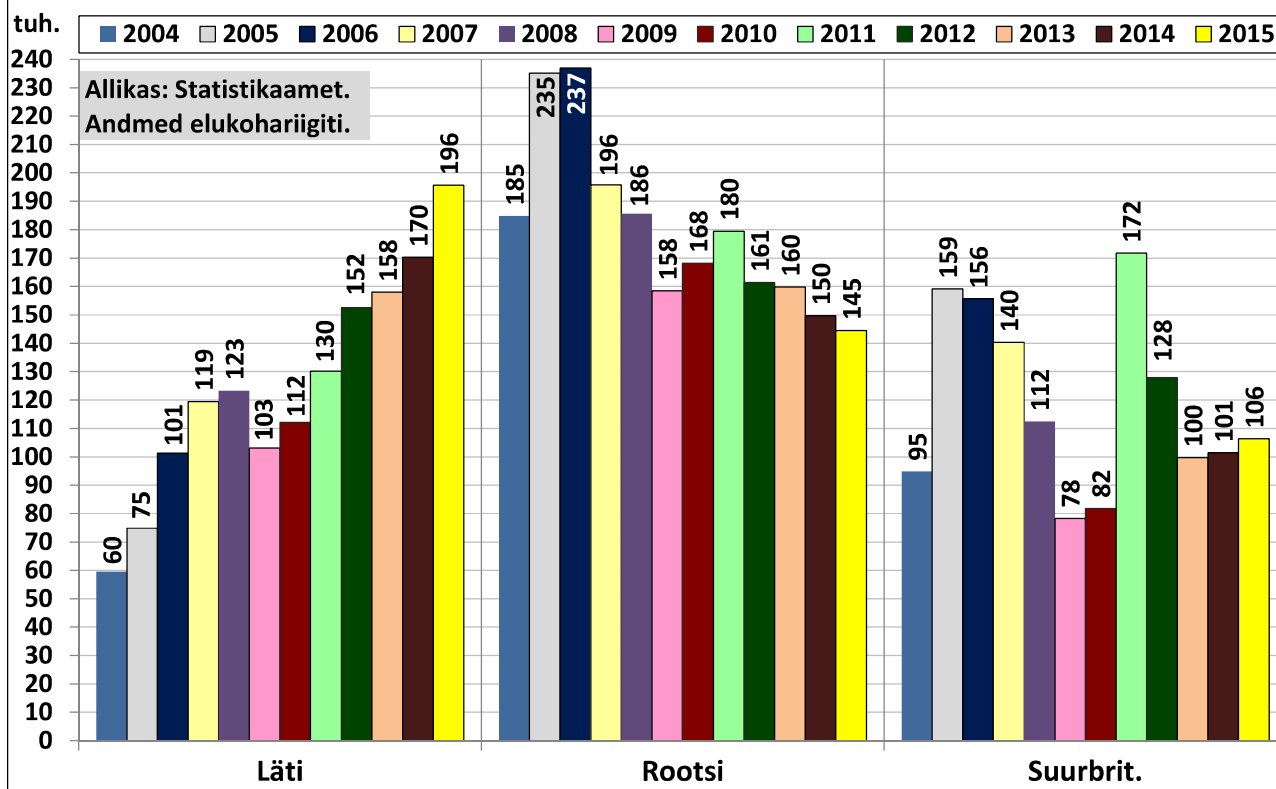
NB! Eesti Pank korrigeeris 2015.a. septembris 2013. ja 2014.a. reisiteenuste ekspordi näitajaid. Võrreldes varem avaldatuga on näitajad tunduvalt suuremad. Korrigeerimise vajadus tulenes sellest, et Statistikaamet tegi viimati välisküllastajate kulutuste uuringut 2009.aastal ja siiani hindas Eesti Pank välisküllastajate kulutusi Eestis selle uuringu põhjal. 2014.a. tehtud välisküllastajate kulutuste uuring (mille tulemusel avaldas Statistikaamet 2015.a. suvel) näitas aga, et välisküllastajate kulutused olid vahepeal kasvanud eeldatust rohkem, mistõttu korrigeeriti tagantjärele nii 2014. kui ka 2013.a. reisiteenuste ekspordi näitajaid. 2012.a. sama näitajat korrigeerib Eesti Pank alles 2016.a. septembris; kuni selle avaldamiseni ei ole 2012. ja 2013.a. reisiteenuste ekspordi näitajad täpselt võrreldavad.

NB! Reisiteenuste eksport näitab kõigi välisküllastajate kulutusi Eestis. Mobiilpositsioneerimise andmetel, mida kasutab Eesti Pank, käis 2015.a. Eestis 6,2 miljonit välisküllastajat, kellest 2,76 miljonit ööbis Eestis (tasulises või tasuta majutuses) ning 3,43 miljonit viibisid Eestis ühe päeva. Täpsem info: <http://statistika.eestipank.ee/#treeMenu/MAKSEBIL JA INVPOS/1410>.

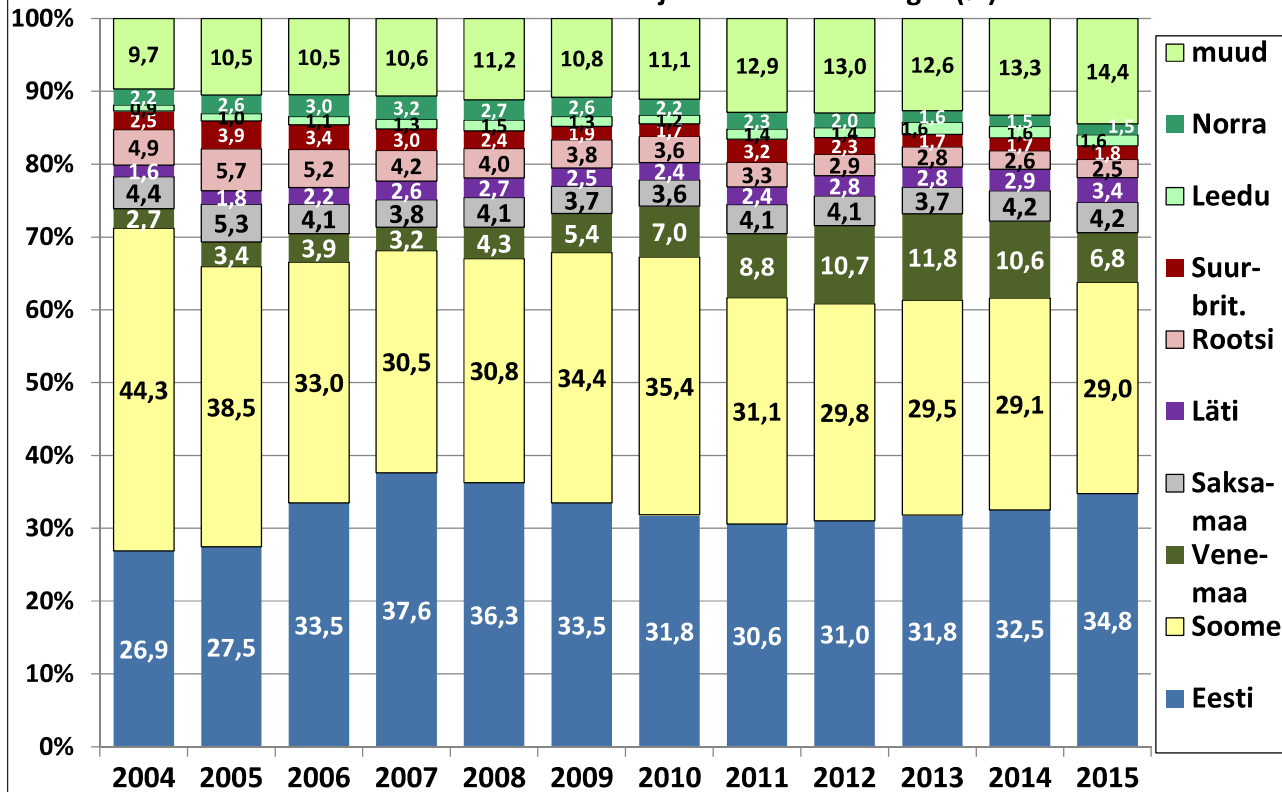


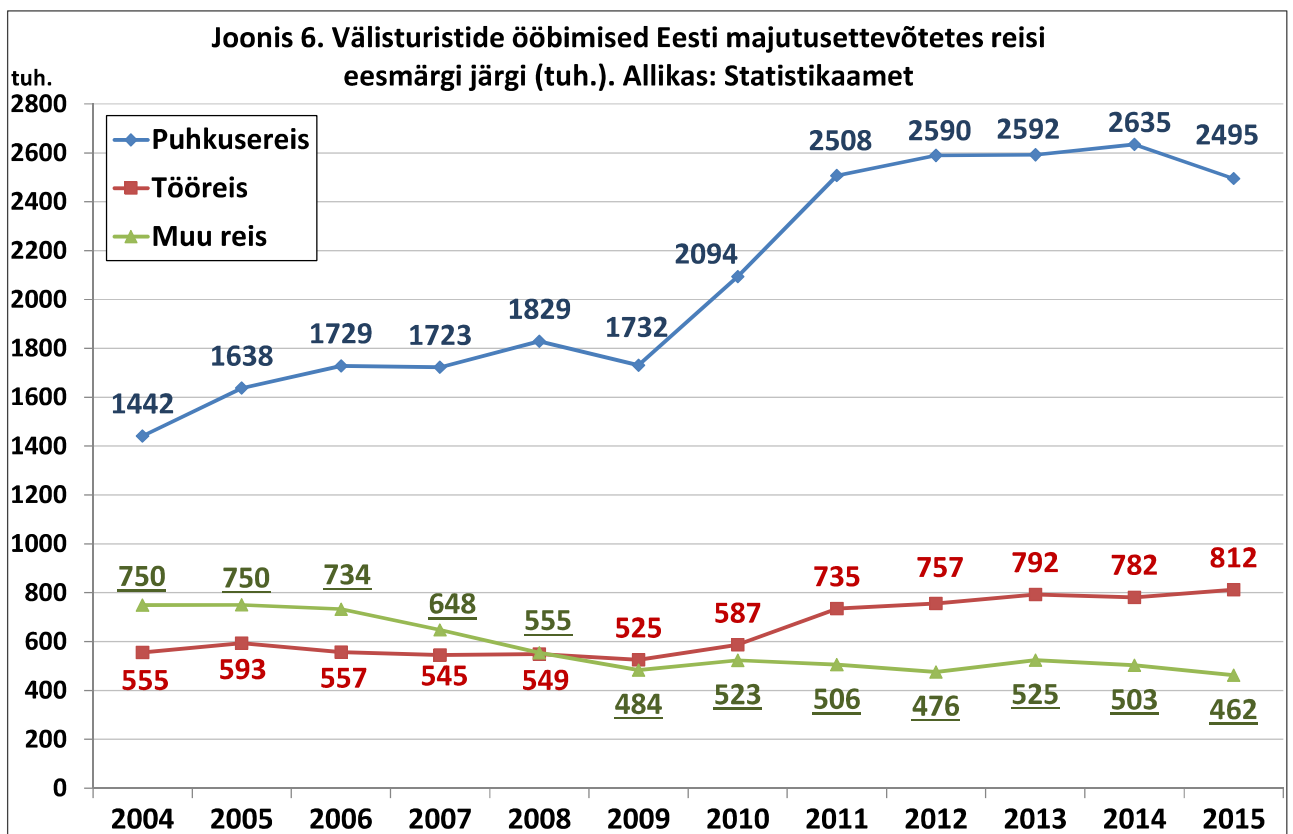
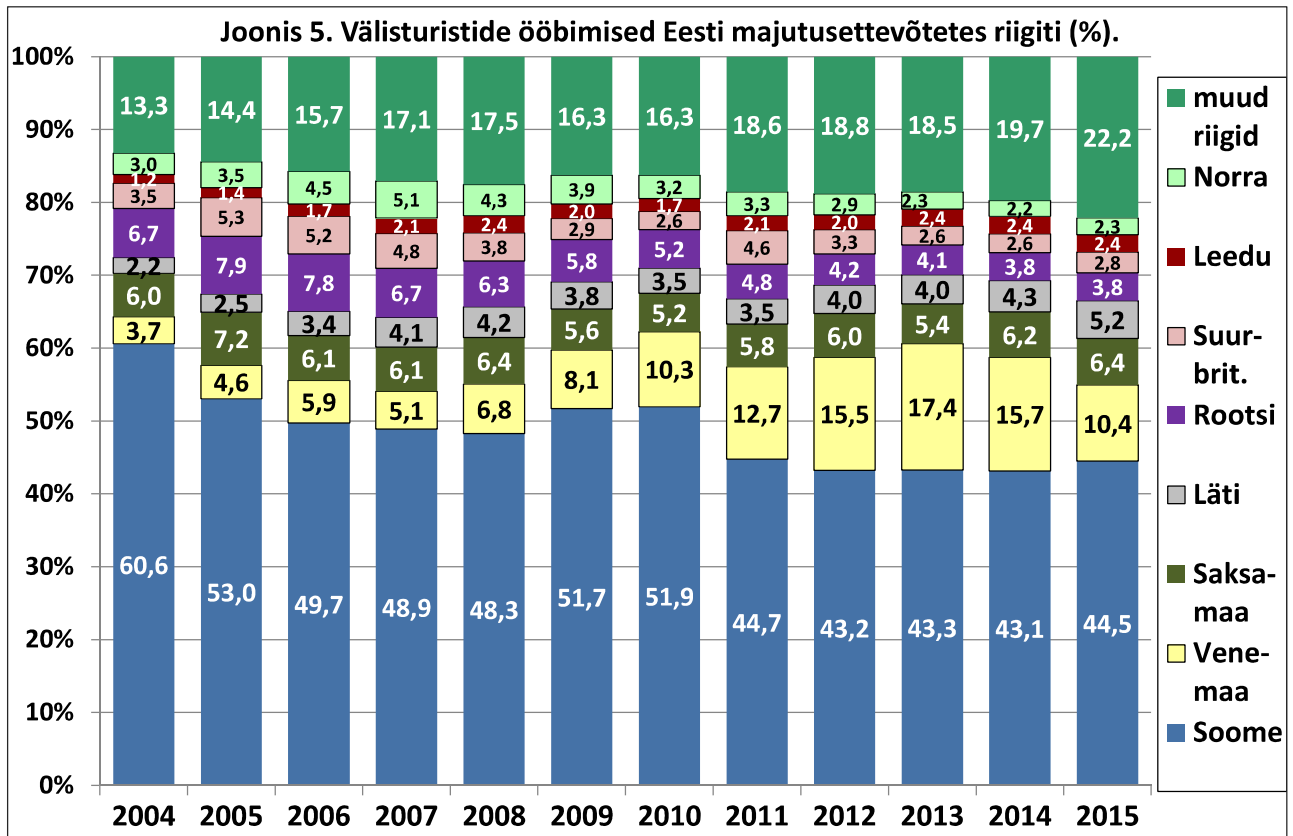


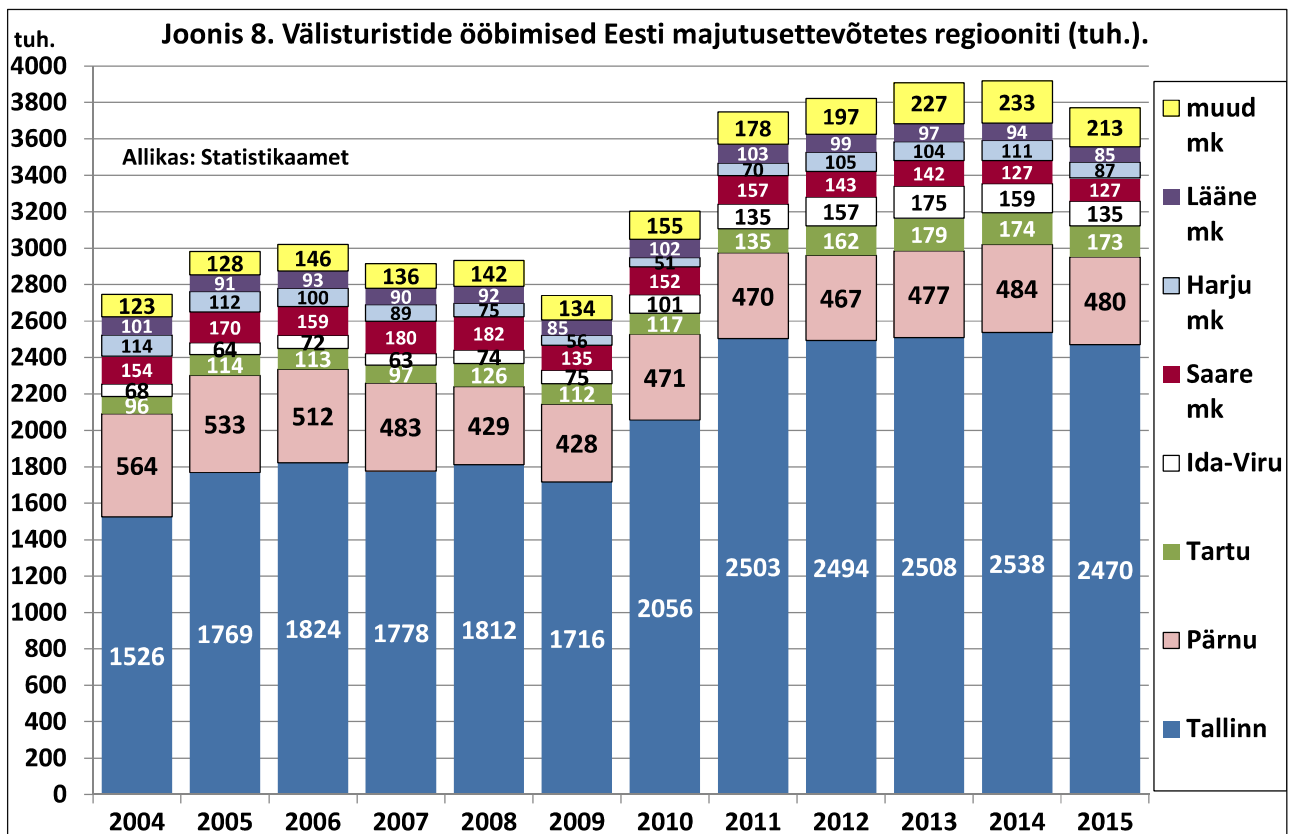
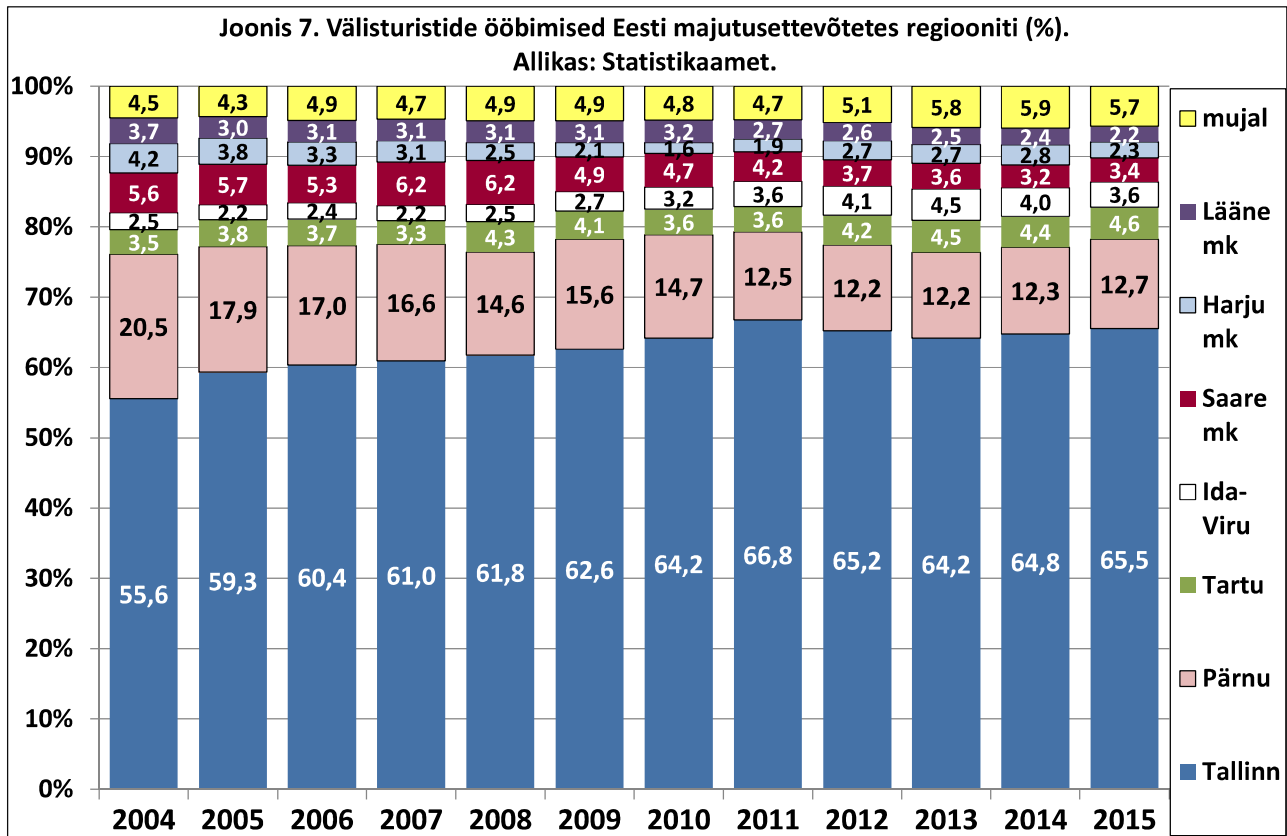
Joonis 3. Veedetud ööd Eesti majutusettevõtetes, 2004-2015 (tuh.)

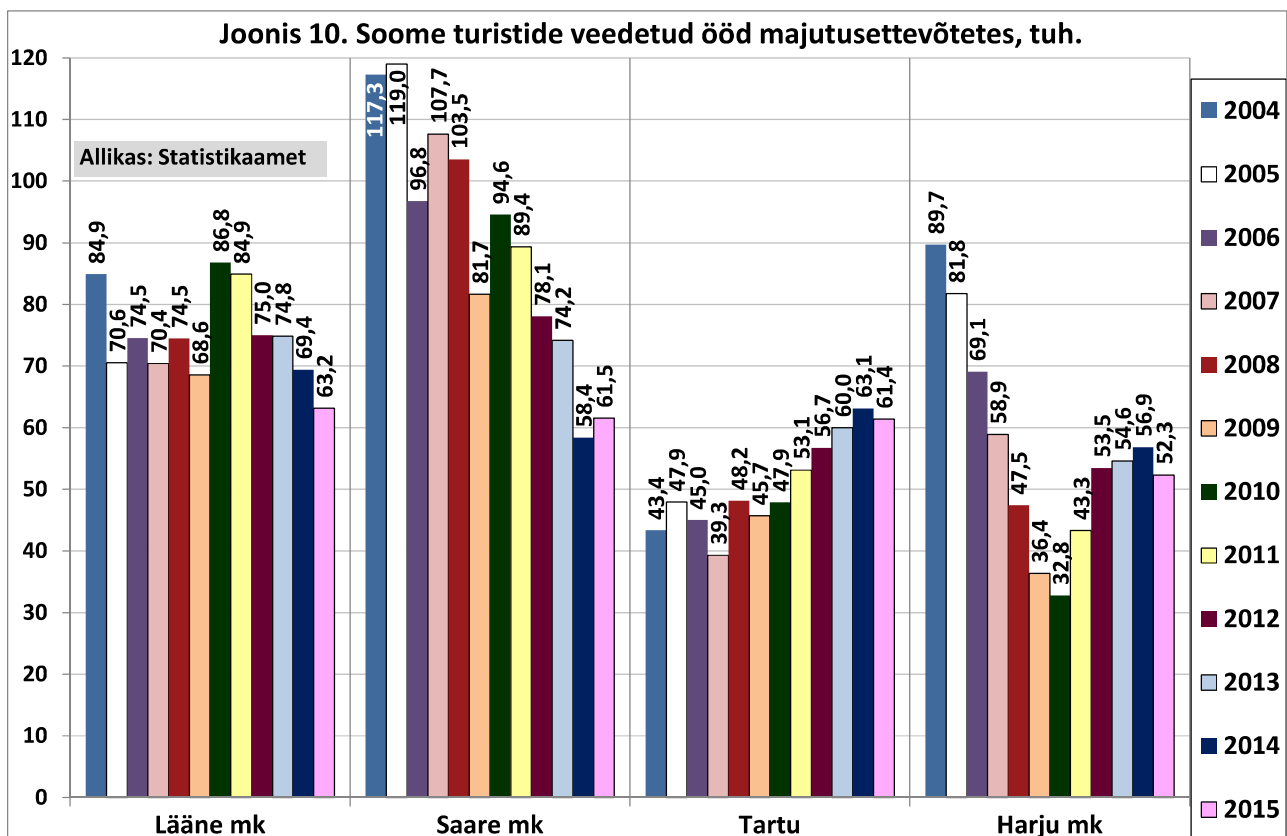
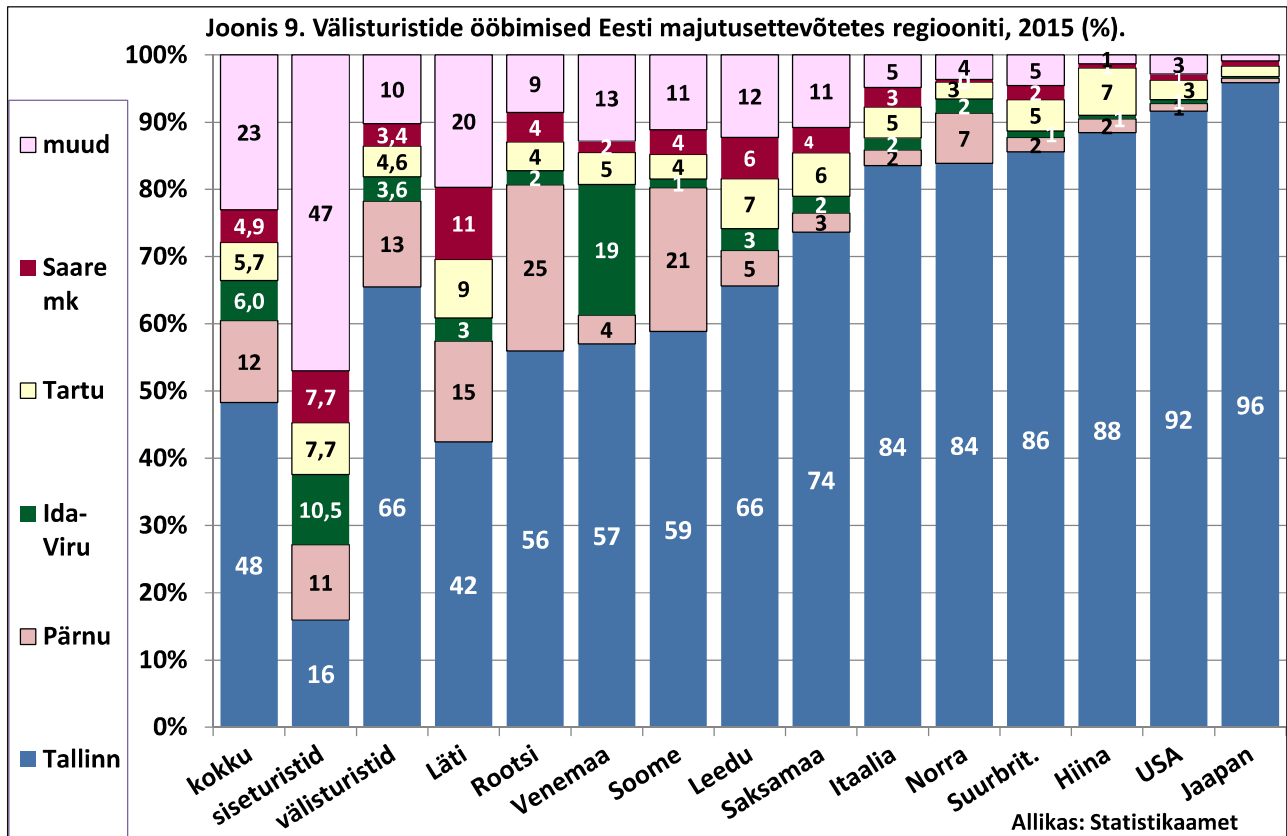


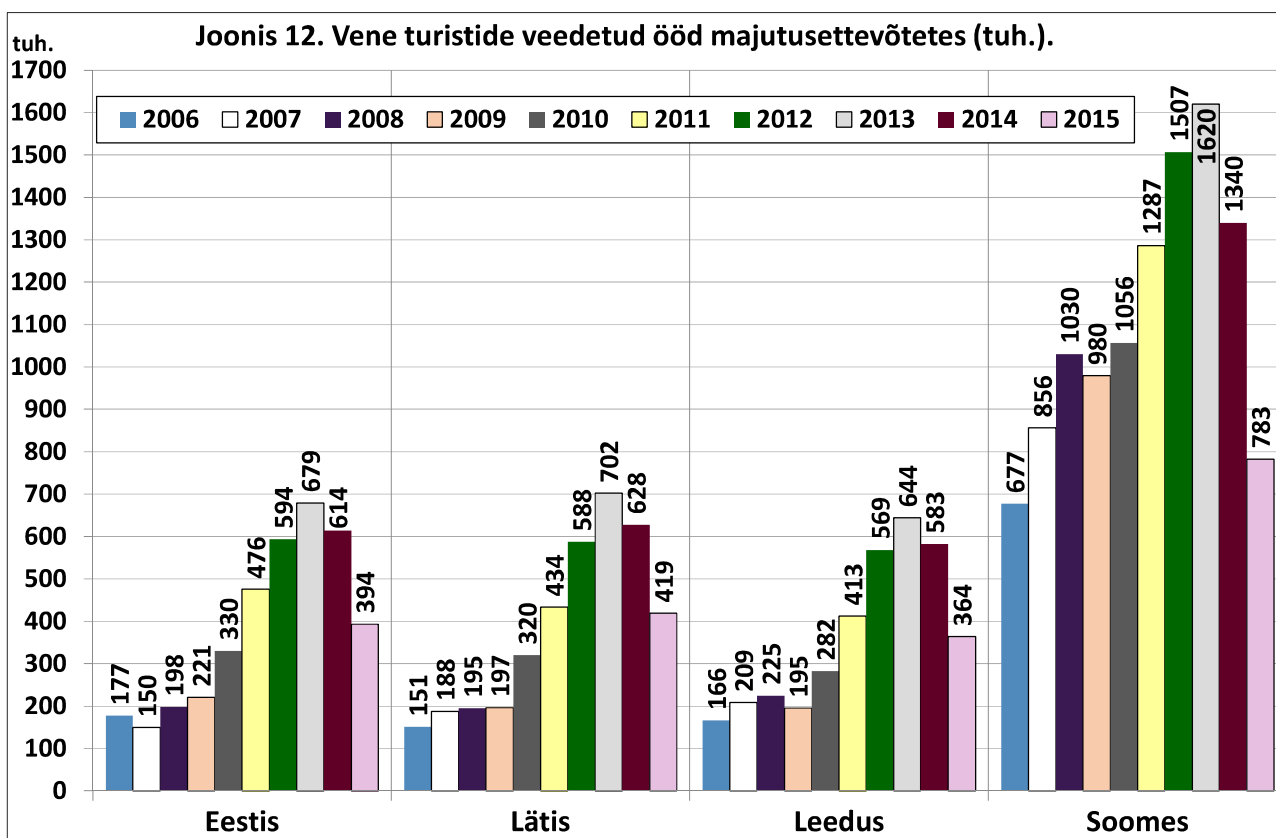
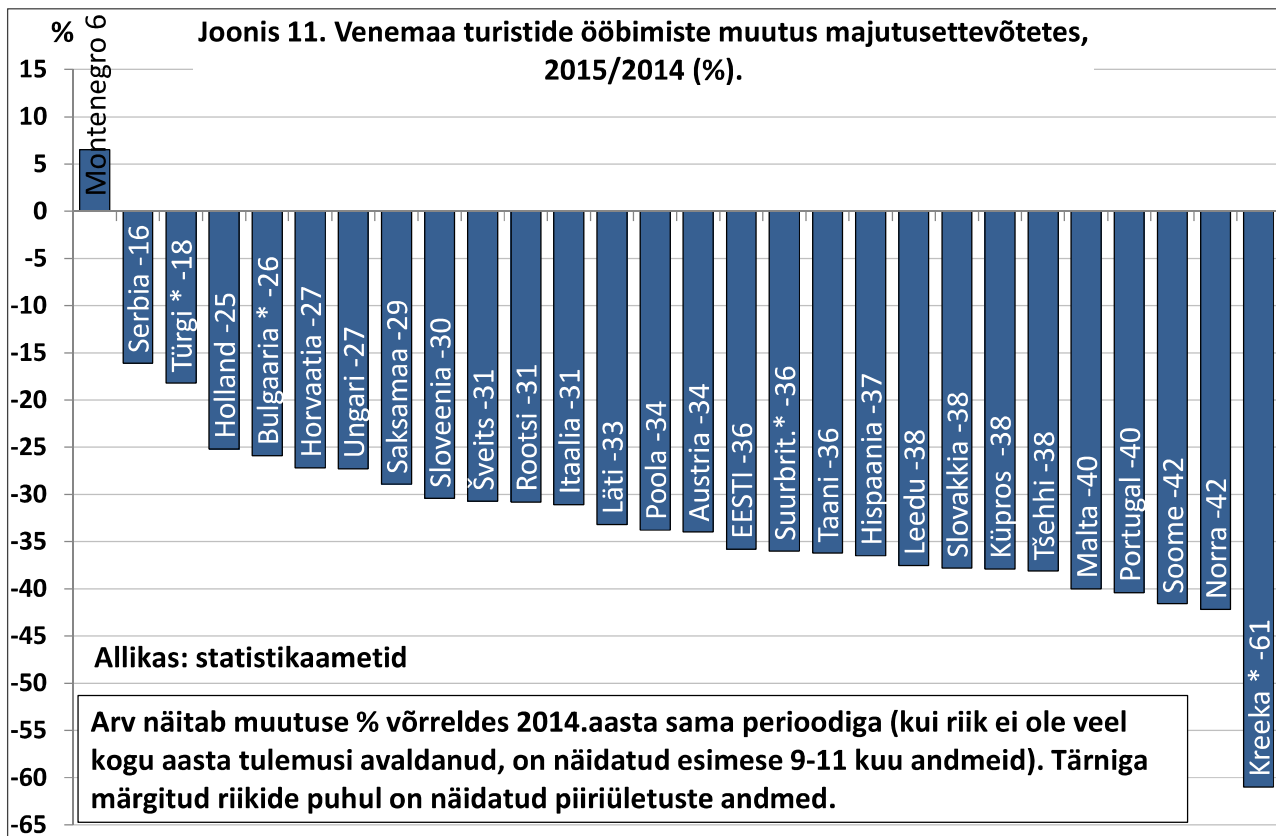
Joonis 4. Ööbimised Eesti majutusettevõtetes riigiti (%).





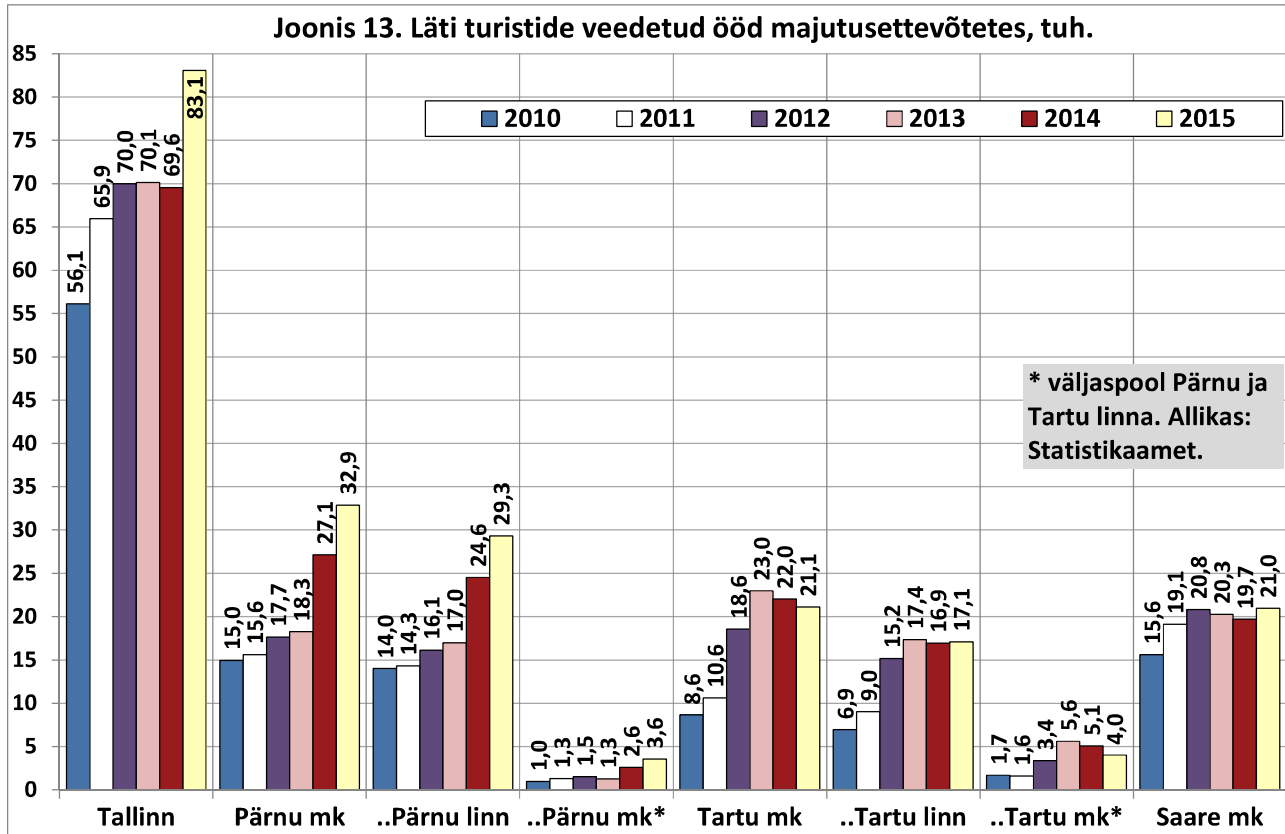




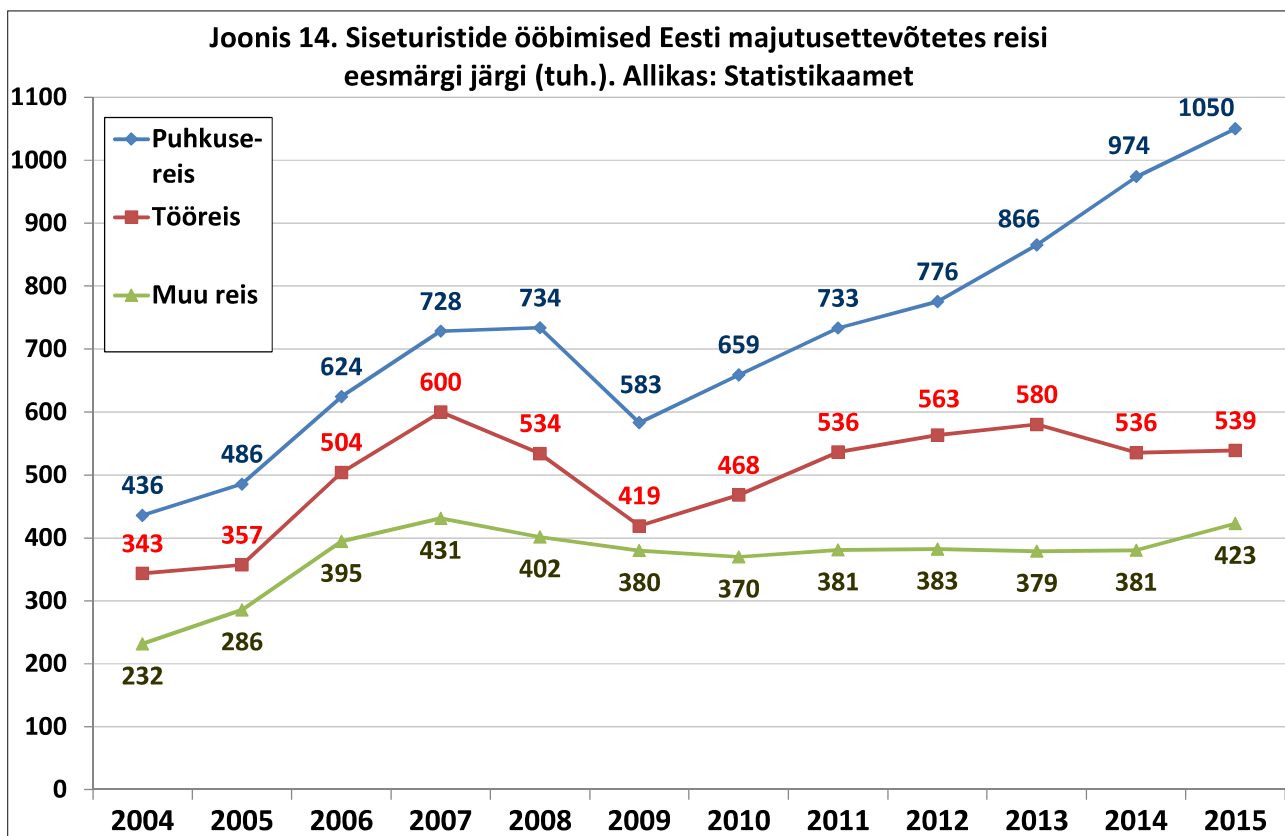




Joonis 13. Läti turistide veedetud ööd majutusettevõtetes, tuh.



Joonis 14. Siseturistide ööbimised Eesti majutusettevõtetes reisi eesmärgi järgi (tuh.). Allikas: Statistikaamet



Eesti majutusettevõtetes majutatud turistid ja nende ööbimised (elukohariigi järgi), 2010-2015. Allikas: Statistikaamet, [www.stat.ee](http://www.stat.ee).

	Majutatud turistid						Muutus võrreldes eelneva aastaga			
	2010	2011	2012	2013	2014	2015	2013/12	2014/13	2015/14	2015/14
kokku	2 401 763	2 725 937	2 839 895	2 980 865	3 087 070	<b>3 112 143</b>	140 970	106 205	<b>25 073</b>	<b>0,8%</b>
Eesti	837 811	918 018	966 376	1 040 735	1 103 755	<b>1 182 979</b>	74 359	63 020	<b>79 224</b>	<b>7,2%</b>
<b>välituristid</b>	<b>1 563 952</b>	<b>1 807 919</b>	<b>1 873 519</b>	<b>1 940 130</b>	<b>1 983 315</b>	<b>1 929 164</b>	<b>66 611</b>	<b>43 185</b>	<b>-54 151</b>	<b>-2,7%</b>
Soome	832 874	840 714	829 225	894 504	915 540	<b>907 052</b>	65 279	21 036	<b>-8 488</b>	<b>-0,9%</b>
Venemaa	141 964	203 204	266 192	304 644	275 405	<b>186 061</b>	38 452	<b>-29 239</b>	<b>-89 344</b>	<b>-32%</b>
Läti	72 684	85 229	100 638	105 480	112 703	<b>127 864</b>	4 842	7 223	<b>15 161</b>	<b>13%</b>
Saksamaa	84 454	103 559	111 251	101 596	112 877	<b>116 088</b>	<b>-9 655</b>	11 281	<b>3 211</b>	<b>3%</b>
Rootsi	81 196	86 287	78 412	74 313	71 963	<b>71 087</b>	<b>-4 099</b>	<b>-2 350</b>	<b>-876</b>	<b>-1%</b>
Leedu	34 107	47 003	47 397	52 201	52 522	<b>54 743</b>	4 804	321	<b>2 221</b>	<b>4%</b>
Suurbrit.	35 692	69 912	54 305	43 109	46 189	<b>48 061</b>	<b>-11 196</b>	3 080	<b>1 872</b>	<b>4%</b>
USA	20 503	23 824	29 601	27 442	32 261	<b>44 202</b>	<b>-2 159</b>	4 819	<b>11 941</b>	<b>37%</b>
Norra	40 414	51 510	48 479	36 918	36 272	<b>37 064</b>	<b>-11 561</b>	<b>-646</b>	<b>792</b>	<b>2%</b>
Itaalia	23 017	33 618	30 574	26 506	26 968	<b>29 521</b>	<b>-4 068</b>	462	<b>2 553</b>	<b>9%</b>
Hispaania	16 860	27 106	25 003	22 926	25 929	<b>27 665</b>	<b>-2 077</b>	3 003	<b>1 736</b>	<b>7%</b>
Prantsusmaa	19 319	22 301	24 089	22 780	24 058	<b>24 718</b>	<b>-1 309</b>	1 278	<b>660</b>	<b>3%</b>
Jaapan	7 235	8 732	8 778	10 768	17 303	<b>22 865</b>	1 990	6 535	<b>5 562</b>	<b>32%</b>
Poola	19 522	27 093	25 513	26 001	25 652	<b>22 728</b>	488	<b>-349</b>	<b>-2 924</b>	<b>-11%</b>
Holland	11 713	17 968	18 279	16 358	16 543	<b>17 315</b>	<b>-1 921</b>	185	<b>772</b>	<b>5%</b>
Taani	11 140	13 902	14 091	11 900	11 729	<b>14 202</b>	<b>-2 191</b>	<b>-171</b>	<b>2 473</b>	<b>21%</b>
Hiina	2 823	5 549	5 934	7 806	11 689	<b>12 027</b>	1 872	3 883	<b>338</b>	<b>3%</b>
muud riigid	108 435	140 408	155 758	154 878	167 712	<b>165 901</b>	<b>-880</b>	12 834	<b>-1 811</b>	<b>-1%</b>

	Ööbimised (veedetud ööd)						Muutus võrreldes eelneva aastaga			
	2010	2011	2012	2013	2014	2015	2013/12	2014/13	2015/14	2015/14
kokku	4 700 680	5 399 392	5 544 537	5 734 033	5 809 464	<b>5 781 870</b>	189 496	75 431	<b>-27 594</b>	<b>-0,5%</b>
Eesti	1 496 959	1 650 527	1 721 498	1 824 707	1 890 165	<b>2 011 663</b>	103 209	65 458	<b>121 498</b>	<b>6,4%</b>
<b>välituristid</b>	<b>3 203 721</b>	<b>3 748 865</b>	<b>3 823 039</b>	<b>3 909 326</b>	<b>3 919 299</b>	<b>3 770 207</b>	<b>86 287</b>	<b>9 973</b>	<b>-149 092</b>	<b>-3,8%</b>
Soome	1 664 139	1 677 119	1 651 965	1 691 035	1 689 115	<b>1 676 762</b>	39 070	<b>-1 920</b>	<b>-12 353</b>	<b>-0,7%</b>
Venemaa	330 276	475 905	593 783	679 343	613 868	<b>393 805</b>	85 560	<b>-65 475</b>	<b>-220 063</b>	<b>-36%</b>
Saksamaa	167 508	218 698	227 959	210 955	242 102	<b>241 400</b>	<b>-17 004</b>	31 147	<b>-702</b>	<b>-0,3%</b>
Läti	112 122	130 154	152 491	158 031	170 279	<b>195 649</b>	5 540	12 248	<b>25 370</b>	<b>15%</b>
Rootsi	168 165	179 523	161 460	159 813	149 721	<b>144 504</b>	<b>-1 647</b>	<b>-10 092</b>	<b>-5 217</b>	<b>-3%</b>
USA	46 305	52 387	66 725	63 690	74 249	<b>110 063</b>	<b>-3 035</b>	10 559	<b>35 814</b>	<b>48%</b>
Suurbrit.	81 791	171 748	127 969	99 742	101 394	<b>106 364</b>	<b>-28 227</b>	1 652	<b>4 970</b>	<b>5%</b>
Leedu	55 535	77 428	77 585	93 784	93 359	<b>89 860</b>	16 199	<b>-425</b>	<b>-3 499</b>	<b>-4%</b>
Norra	102 019	122 443	111 131	91 451	86 999	<b>86 494</b>	<b>-19 680</b>	<b>-4 452</b>	<b>-505</b>	<b>-0,6%</b>
Hispaania	37 369	59 527	53 144	54 633	60 417	<b>79 919</b>	1 489	5 784	<b>19 502</b>	<b>32%</b>
Itaalia	54 451	79 455	70 070	62 700	63 563	<b>68 745</b>	<b>-7 370</b>	863	<b>5 182</b>	<b>8%</b>
Prantsusmaa	44 236	51 223	54 790	52 368	53 531	<b>54 744</b>	<b>-2 422</b>	1 163	<b>1 213</b>	<b>2%</b>
Poola	36 442	52 153	50 351	60 788	54 292	<b>45 743</b>	10 437	<b>-6 496</b>	<b>-8 549</b>	<b>-16%</b>
Holland	24 227	38 930	38 906	34 117	35 343	<b>36 281</b>	<b>-4 789</b>	1 226	<b>938</b>	<b>3%</b>
Jaapan	13 303	15 967	15 723	19 272	29 477	<b>35 837</b>	3 549	10 205	<b>6 360</b>	<b>22%</b>
Taani	23 489	27 928	27 887	24 174	24 646	<b>27 588</b>	<b>-3 713</b>	472	<b>2 942</b>	<b>12%</b>
Hiina	5 057	9 429	10 337	15 339	18 842	<b>19 817</b>	5 002	3 503	<b>975</b>	<b>5%</b>
muud riigid	237 287	308 848	330 763	338 091	358 102	<b>356 632</b>	7 328	20 011	<b>-1 470</b>	<b>-0,4%</b>