

# **Saare maakonna arengustrateegia 2020**

---

**Kuressaare, 2014**

## Sisukord

Sissejuhatus .....	3
I Lähteolukord .....	4
1.1 Üldandmed .....	4
1.2 Rahvastik ja sotsiaalsed olud .....	4
1.3 Majandus .....	8
1.4 Keskkonnaseisund .....	13
1.5 Tehniline taristu .....	13
II Tulevikuväljavaated .....	16
2.1 Trendid .....	16
2.2 Euroopa Liidu ja Eesti poliitika .....	17
III Probleemid ja väljakutsed .....	19
IV Visioon ja üldeesmärgid .....	21
V Strateegia .....	22
5.1 Nutikas majanduskasv .....	22
5.2 Kandvate majandusharude konkurentsivõime .....	25
5.3 Majandusarengut toetav ettevõtlus- ja elukeskkond .....	26
VI Elluviimine .....	29
Peamised kasutatud allikad .....	31
Lisad .....	32
Lisa 1. Arengustrateegia koostamise juhtrühm .....	32
Lisa 2. Maakonna võtmeülesande lahendamise koostöömemorandumi soovituslik vorm .....	33

## Sissejuhatus

Käesolevas dokumendis esitatav strateegia on sihiteadlikult fookuseeritud Saare maakonna peamisele väljakutsele, milleks eelseisval perioodil on demograafilise jätkusuutlikkuse tagamine. Selle saavutamiseks on vaja esmajoones kiirendada teadmispõhist majandusarengut, et luua kohapeal senisest atraktiivsemaid ja tasuvamaid töökohti. Seetõttu tuleb kogu tähelepanu koondada soovitatavate majandusarengu suundadele ja neis suundades edu saavutamiseks vajalikele tegevustele.

Eesti maakondades, kus puudub ühtne haldamine, on ühine majanduskeskne arengustrateegia teednäitav ideedokument. Strateegias seatud eesmärkide saavutamine sõltub valdavalt ettevõtluse arengust, sest enamiku töökohti loob äri sektor. Ettevõtluse arengut saab ja tuleb maakonnatasemel ühiste eesmärkide poole suunata eelkõige äri sektori sisese ja äri-, avaliku ja mittetulundussektorite vahelise vabatahtliku koostööga nende eesmärkide nimel. Maakonna strateegia pakub aluse ja põhjenduse ühishuvidest lähtuvate arenduskokkulepete sõlmimiseks asjast huvitatud poolte vahel ning paljudel juhtudel ka rahalise vm toetuse taotlemiseks.

Käesolev strateegia jätab lahti võimalused kohalike omavalitsuste iseseisvale arendustegevusele oma pädevusalal. Samuti on mõistlik maakonna arengut vajadust mööda valdkonniti kavandada omaette dokumentidega, mis aga peavad olema käesoleva strateegiaga kooskõlas.

Saare maakonna arengustrateegia 2020 analüütiline osa – peatükid I ja II - põhinevad maakonna majanduse ülevaatel ja ruumilise arengu analüüsil, mille koostas Tallinna Ülikooli Eesti Tuleviku-uuringute Instituut. Visiooni, eesmärkide ja tegevussuundade väljatöötamist vedas maavanema korraldusega moodustatud juhtrühm, mille koosseis on ära toodud käeoleva dokumendi lisa 1. Protsessi toetasid ja selle teksti koostasid Tallinna Ülikooli Eesti Tuleviku-uuringute Instituudi konsultandid Erik Terk ja Aado Keskspaik.

# I Lähteolukord

## 1.1 Üldandmed

Saare maakond hõlmab Saaremaa ja Muhu saare koos neid ümbritsevate väikesaartega ning Ruhnu saare Liivi lahes. Maakonna pindala on 2922 km<sup>2</sup> ehk 6,7% Eesti pindalast. Halduslikult jaguneb maakond 12 vallaks ja Kuressaare linnaks. Maakonna rahvaarv oli 2013. a alguses ligikaudu 31 000, mis moodustab 2,4% Eesti rahvastikust. 13 000 inimest ehk 42% maakonna elanikkonnast elab Kuressaares. Saare maakonna vallad on väikesed. Ühegi rahvaarv ei küüni 2000-ni, v.a 2014. a Kaarma, Kärla ja Lümända valla ühinemisel tekkinud Lääne-Saare vald üle 7000 elanikuga. Asustustihedus on üks maakondade madalamaid - 11 inimest/km<sup>2</sup>.

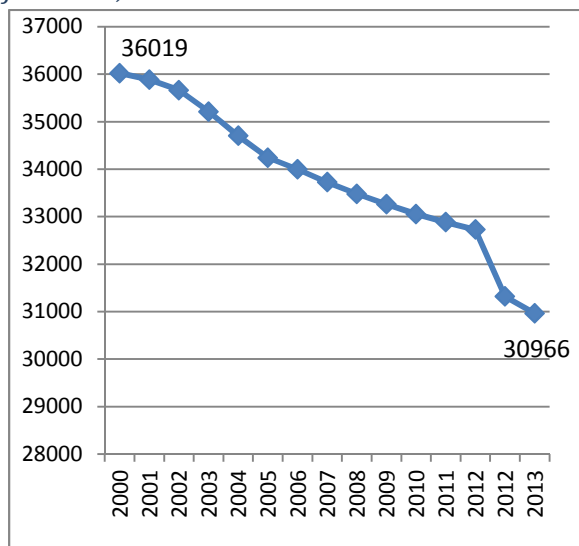
Eraldatus mandrist 7 km laiuse Suure väinaga ja piiriüleste ühenduste puudumine süvendab Saare maakonna perifeersust. Maakonnakeskuse ajaline kättesaadavus autotranspordiga Tallinnast on sarnane Narva, Võru ja Valgaga. Saareline asend on aga ajalooliselt soodustanud piirkonna omapära säilimist ja on üheks soodsaks turismi edendavaks teguriks.

## 1.2 Rahvastik ja sotsiaalsed olud

Saare maakonnas, nagu valdavas enamikus teistes Eesti maakondades on rahvaarv kahanemas (joonis 1). Rahvaarvu kahanemist on põhjustanud nii negatiivne loomulik iive kui ka negatiivne rändesaldo, kusjuures rände mõju on suurem. Tasakaalustamata ränne nii Eesti teiste piirkondadega - eelkõige Tallinnaga kui välisriikidega võimendab kahaneva rahvaarvuga maakonnas loomulikku iivet negatiivses suunas (joonis 2).

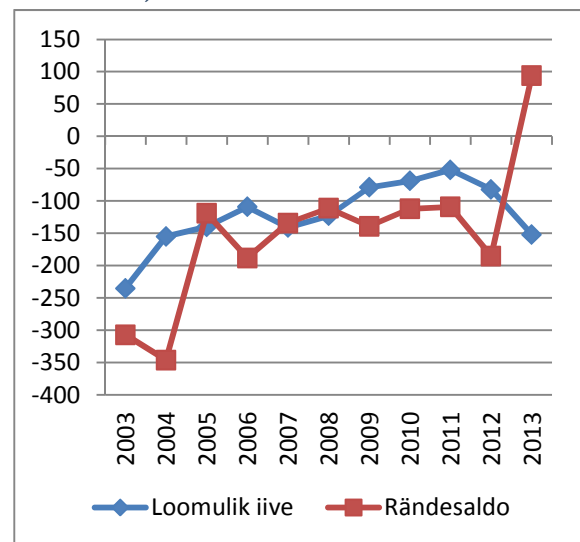
Negatiivne rändesaldo on kõikunud 2005. a peale 100 ja 200 vahel, pöördunud aga 2013. a positiivseks. Viimastel aastale on Eesti siserände osa saarlaste väljavoolus pigem kahanenud ja

Joonis 1. Saare maakonna rahvaarv 1. jaanuaril, 2000-2013



Allikas: Statistikaamet

Joonis 2. Saare maakonna loomulik iive ja rändesaldo, 2003-2013



Allikas: Statistikaamet

välisrände osa suurenenud. Rändesaldo kujundavad põhiliselt noored vanuses 15-34 a, kes lahkuvad Saare maakonnast edasi õppima ja tööle. Vanuserühmades 40+ on maakonna rändesaldo 2000. a-tel olnud positiivne. Noorte lahkumist maakonnast võib mõjutada ka eluasemeturu olukord.

Maapiirkonnas on noortel peredel väga harva võimalik omaette elama asumiseks leida mõistliku hinna ja kvaliteediga üüripinda.

Rahvastiku vanuselises struktuuris on 2000. a-tel suhteliselt enim – ligi 28% e umbes 1800 võrra kahanenud laste arv. Seevastu vanurite arv on ligi 900 võrra kasvanud ja nad moodustavad võrreldes sajandialguse 16%-ga nüüd 21% elanikkonnast.

Rahvastiku kahanemine ja vananemine on toimunud territoriaalselt ebaühtlaselt. Võrreldes 2000. a rahvaloendusega on Saare maakonna elanikkond vähenenud 12,9% ja Kuressaare linna elanikkond 11,8%. Rahvastiku kahanemine maal toimub üsna ühtlaselt igasuguse suurusega asulates. Ainsana on kasvanud endise Kaarma valla elanikkond - 10%. Rahvastiku dünaamika viitab maakonna servaalade ääremaastumisele. Vastavalt Eesti inimvara raportile (2010) võis Saare maakonna tolleaegsest 15 vallast 13 e kõik peale Kaarma valla ja Pihtla valla lugeda kas ääremaaks või ääremaastumisriskiga alaks. Kuressaare lähiümbruses endise Kaarma valla territooriumil toimub aga ees- ja valglinnastumine. Üldise kahanemise foonil koondub seega rahvastik, eriti selle noorem ja tegusam osa enam maakonnakeskuse lähiümbrusse.

Rahvastikuprotsessid on tihedas seoses tööturu olukorraga, üldise sotsiaalse ja kultuurilise keskkonnaga.

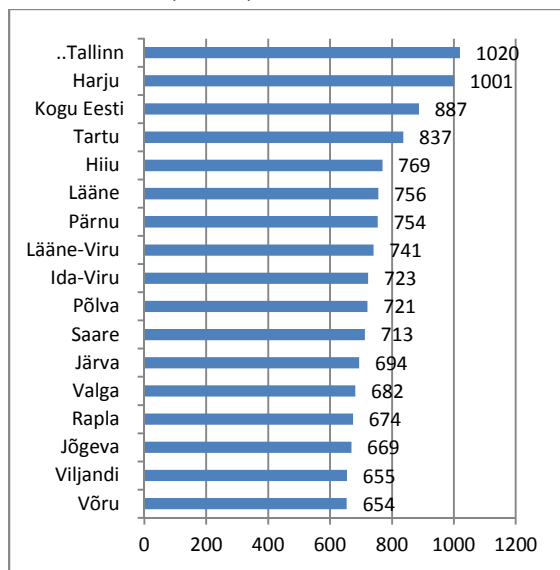
Saare maakonnas on tööelisi (vanuses 15-74) olnud pikemat aega 26 000 ümber. Tööeline rahvastik kahaneb, mis ennustab tööjõu nappust. Tööturusurve indeks, mis näitab järgmisel kümnel aastal tööikka siseneva ja sealt väljuva rahvastiku suhet, on 0,70 (2012), mis on Eesti keskmisest (0,76) madalam.

Maakonna hõivatute aastakeskmine arv on 2005. a-st pidevalt kasvanud, jõudes ca 15 800-ni (2012), mis on kõrgeim näitaja viimase 15 a jooksul. Vastav tööhõive määr on jõudnud 59,3%-ni (2012). Alates 2009. a on töötute arv olnud 1500-1700. Vastavalt on töötuse määr jätkuvalt suhteliselt kõrge – 9-10%, kuid võrdluses teiste maakondadega oli Saare maakonna hõiveseisund 2012. a siiski suhteliselt soodne – kuuendal kohal nii tööjõus osalemise kui hõive määra järgi.

Oma osa soodsa tööhõive olukorra kujunemises on andnud kasvav töötamine mandril ja välismaal. 2011. a töötas üle 1500 Saare maakonna inimese väljaspool oma maakonda. Neist üle 900 ehk 7% maakonna hõivatutest töötas välismaal, Harjumaal (eeskätt Tallinnas) töötas üle 500 inimese.

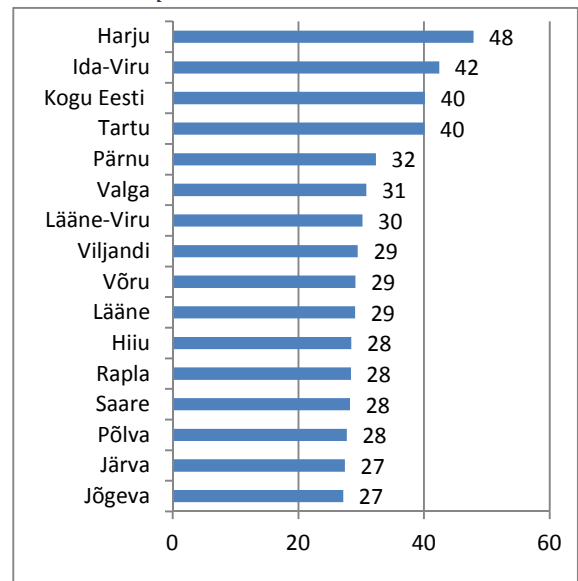
Nii väljaränne kui ulgtööl käimine viitavad sellele, et Saare maakonna töökohtade valik pole paljude inimeste jaoks piisavalt atraktiivne. Töötaja keskmine brutokuupalk oli 2012. a 713 eurot, mis moodustas 80% Eesti keskmisest palgast. Viimastel aastatel on Saare maakonna palgakasv Eesti keskmisest maha jäämas ja on teiste maakondadega võrdluses keskmiste seas (joonis 3). Tõenäoliselt on suhteliselt vähe ka kvalifikatsiooni suhtes nõudlikku tööd, sest tööealisest rahvastikust oli 2011. a vaid 28% kolmanda taseme haridusega, mis on maakondade seas üks nõrgimaid näitajaid (joonis 4). Eesti keskmine oli 40%.

Joonis 3. Keskmine brutokuupalk maakondades, 2012, eurodes



Allikas: Statistikaamet

Joonis 4. Kolmanda taseme haridusega rahvastik vanuses 15-74 maakondades, 31.12.2011, protsentides



Allikas: Statistikaamet

Suhteliselt kõrgel saavutatud tööhõivel on ilmselt oma osa selles, et Saare maakonnas on võrdluses muu Eestiga vähe vaesust. 2012.a oli suhtelise vaesuse määr Saare maakonnas samal tasemel Harjumaaga - 11,8% ja toimetulekutoetuste maksmine elaniku kohta riigi madalaim. Elanikkonna tervisenäitajad on keskmiste hulgas. Saare maakond on üks riigi turvalisemaid, kuritegevuse tase on madal. Elanikkond on maakondade seas sotsiaalselt aktiivsemaid. 2013. a oli Saare maakonnas majanduslikult aktiivseid mittetulundusühinguid ja sihtasutusi 1000 el kohta 29, samal ajal kui Eesti keskmine näitaja oli 22,1.

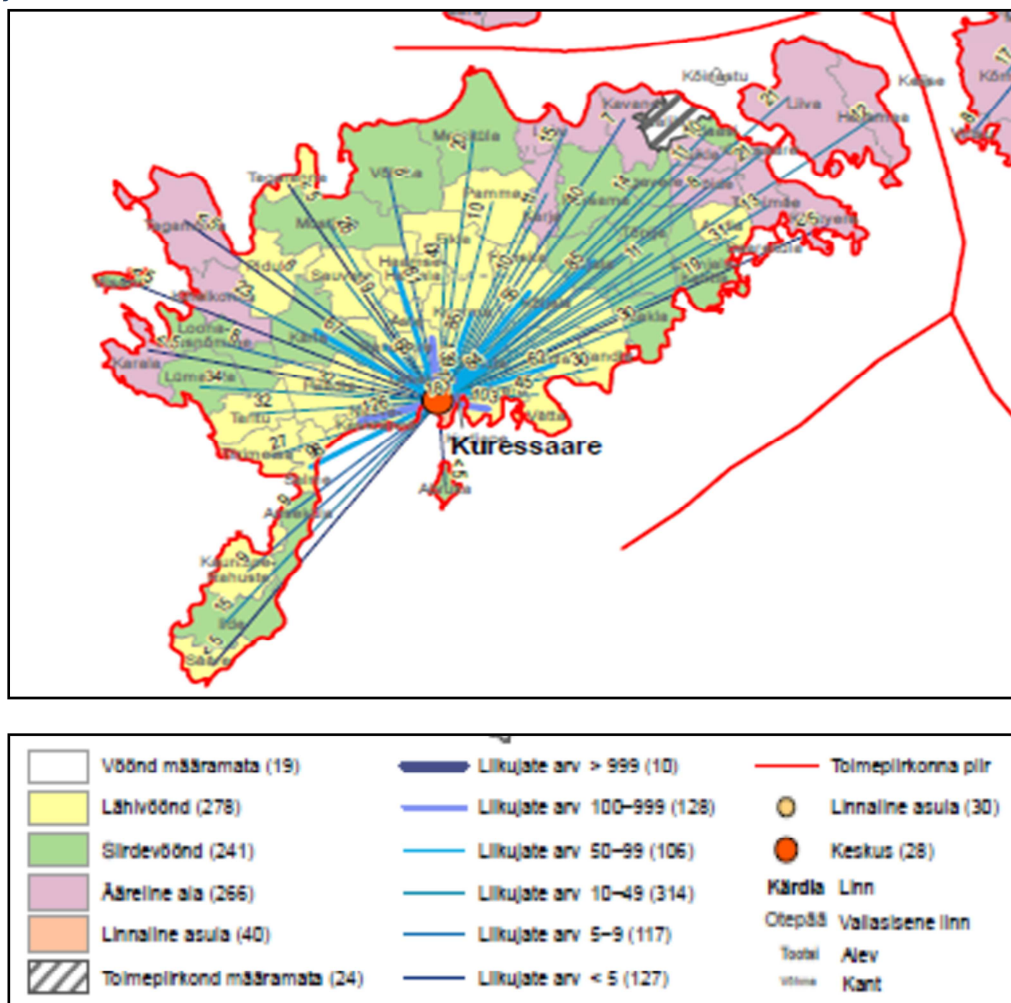
Sotsiaalvaldkonna teenuste kättesaadavus on Saare maakonnas vähemalt keskmisel tasemel tagatud. Tööturule valmistavad noori ette ja annavad ka täiendkoolitust Kuressaare Ametikool ning TTÜ Kuressaare Kolledž.

Ametikoolis õppis 2012. a ca 900 õpilast vastavalt riiklikule koolitustellimusele, lisaks veel u 1000 õppurit täiskasvanute täiendus- ja ümberõppes. Koolil oli üle 45 õppekava. Mh saab 2014. a Kuressaares ainukesena Eesti kutseõppeasutustest õppida järgmistel õppekavadel: rekreatsioonikorraldus spetsialiseerumisega animatöör tööle (tegevusjuhendaja turismis); väikelaevaehitus ja hooldustöötaja (tegevusjuhendaja hoolekandeesutuses).

Kuressaare Kolledži üliõpilaste arv on üle 200. Kolledž võimaldab 2014. a rakenduskõrgharidusõpet kolmel erialal, mis kõik on seotud maakonna majanduse profiiliga. Neist saab turismi- ja toitlustuskorraldust õppida statsionaarses vormis. Väikeettevõtlust ja väikelaevaehitust õpitakse kaugõppes. Väikelaevaehituse õppekava on ainus omataoline Eestis.

Saaremaa on alati olnud omaette maakond. Saareline suhteline isoleeritus on soodustanud tugeva ajaloolise eripära kujunemist ja säilimist, mistõttu saarlaste ja muhulaste piirkondlikku identiteeti võib hinnata tugevaks.

Joonis 5. Kuressaare toimeala 2011. a rahvaloenduse andmete alusel



Allikas: Tõnurist, A., Servinski, M. Valgma, Ü., Toimepiirkondade määramine, 2014, lk 31. Raport Siseministeeriumile

Tööturu territoriaalsed muutused, rahvastiku mobiilsuse kasv ja rahvaarvu ebaühtlane kahanemine on ümber kujundamas elanike elu ruumilist korraldust. Rahvastiku lühiperioodilise edasi-tagasi liikumise alusel elukohast tööle, õppima või teenuseid tarbima kujunevad asustuses tõmbekeskuste v sõlmpunktidega seotud areaalid. Saare maakonnas on peamiseks tööalase pendelrände (töörände) tõmbekeskuseks<sup>1</sup> – Kuressaare linn (joonis 5).

Võrreldes 2000. ja 2011.a rahvaloenduste andmeid selgub, et tööränne Kuressaarde on üle maakonna intensiivistunud ja toimub üha kaugemalt. Varasema 19% asemel käib maakonnakeskusesse tööle 30% valdade hõivatutest. Umbes 1/3 Kuressaare töökohtadest täidavad tänaseks ligi 2000 pendeldajat valdadest. Orissaare alevik pakub tööd küll 12-19% Laimjala, Põide ja Muhu valla hõivatutest, aga paljud Orissaare valla elanikud käivad tööle Kuressaarde.

Õpirände osas on samuti gümnasistide jaoks ülekaalukaks tõmbekeskuseks kõigi valdade suhtes saanud Kuressaare linn. Muhu, Põide ning Laimajala valla suhtes on tõmbekeskus ka Orissaare. Töörännet maakonna sees ei tundu ajendavat niivõrd töötasu vaid töökohtade iseloom ja nende

<sup>1</sup> Siin ei käsitleta tõmbekeskust normatiivselt (nt peab olema kindla rahvaarvuga linnaline asula) vaid lihtsalt pendelrände olulise sihtpunktina.

üldine ruumiline koondumus. Keskmine brutopalk Saare maakonna valdades ja Kuresaare linnas ei erine oluliselt.

Maa-elanikkonna üsna ühtlane suhteline vähenemine igasuguse suurusega asulates tähendab seda, et traditsioonilised maapiirkonna keskused (eelkõige vallakeskused) on kaotanud absoluutarvudes suurima hulga elanikke. Nii olid kahe rahvaloenduse vahel suurimate kahanejate hulgas Orissaare, Aste, Kihelkonna, Salme ja Valjala alevik. Seoses kogu elanikkonna ja selle üksikute tarbijagruppide kahanemisega, elanikkonna mobiilsuse kasvuga ning teenuse osutajate sooviga oma tegevuse majanduslikku efektiivsust säilitada/suurendada on mitmete traditsiooniliste teenuste (lasteaed, põhikool, perearst, kultuurimaja, sidejaoskond, pangakontor jt) osutamise kohtade arv maal vähenemas. Lõpetatud on teatud teenuste osutamine eelkõige väljaspool vallakeskusi, kuid teenuste koondumine on jõudnud ka väiksemate vallakeskuste tasandile nagu lide, Ruhnu, Tornimäe, Laimjala ja Kihelkonna. Samal ajal on eelkõige EL toetuste kaasamise arvel laiendatud nn uute teenuste pakkumist – avatud on noortekeskusi ja pakutakse eakate päevakeskuse teenust.

### 1.3 Majandus

Majanduse mahu peamine üldistav näitaja on regionaalne sisemajanduse kogutoodang (RSKT). Saare maakonna RSKT jooksevhindades oli 2012. a 294,5 mln eurot. Saare maakonna majanduskasv on 2000. a-tel suutnud riigi kui terviku majandusega sammu pidada. Maakonna osatähtsus kogu riigi SKT-st on püsinud 1,7-1,9%, samal ajal kui üldiselt täheldatav on majanduse kontsentreerumise trend Tallinna ja Tartu kasuks. Ka elaniku kohta arvatud RSKT osas pole viimase kümnendi jooksul Saare maakonna mahajäämus Eesti keskmisest süvenenud. See oli 2012. a maakondade võrdluses heal viiendal kohal ja küündis 70%-ni Eesti keskmisest (joonis 6). Saare maakonna majanduse müügitulu oli ettevõtete 2012. a aruannete põhjal ca 530 mln eurot.

Saare maakond on Eesti kõrgeima ettevõtlusaktiivsusega maakondi. 2012. a oli siin 1000 elaniku kohta 94 majanduslikult aktiivset ettevõtet, vastav Eesti keskmine oli 84 (joonis 7). Kokku oli 2937 majanduslikult aktiivset ettevõtet. 95% kõigist ettevõttest on kuni 10 töötajaga mikroettevõtted. Vähemalt 250 töötajaga suurettevõtteid on vaid mõni. Suurima töötajate arvuga on OÜ Merinvest (kummitööstus), Ionix Systems OÜ (kaablitööstus) ja Saaremaa Tarbijate Ühistu (kaubandus).

Territoriaalselt on enamik ettevõtteid koondunud Kuressaarde ja endise Kaarma valla territooriumile – 2011. a 68% äriühingute üldarvust ja 82% nende müügitulust. Siiski, 2006-2011. a on toimunud ettevõtlusaktiivsuse kiirem tõus muudes valdades, mistõttu see on mõnevõrra ühtlustumas.

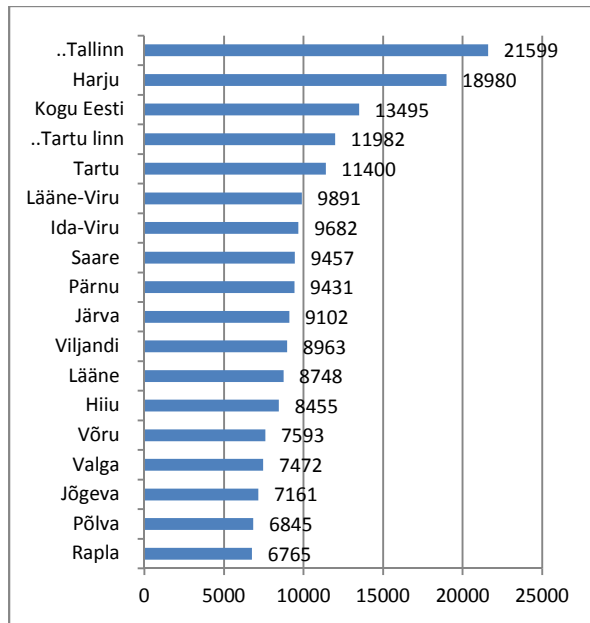
Välisomanikele kuulus 2012. a 70 ettevõtet. Suurimad välisomanduses ettevõtted tegutsevad töötlevas tööstuses ja annavad valdavalt eksporttoodangut. Need on Oumen OÜ<sup>2</sup> (elektroonikatööstus), AS Luksusjaht (väikelaevaehitus), OÜ Merinvest ja Trelleborg Industrial Products Estonia OÜ (kummitööstus), Ionix Systems OÜ (kaablitööstus) ja Saare Frydendahl OÜ(kalavõrkude valmistamine).

---

<sup>2</sup> Septembrini 2014. a Enerpoint Saare OÜ

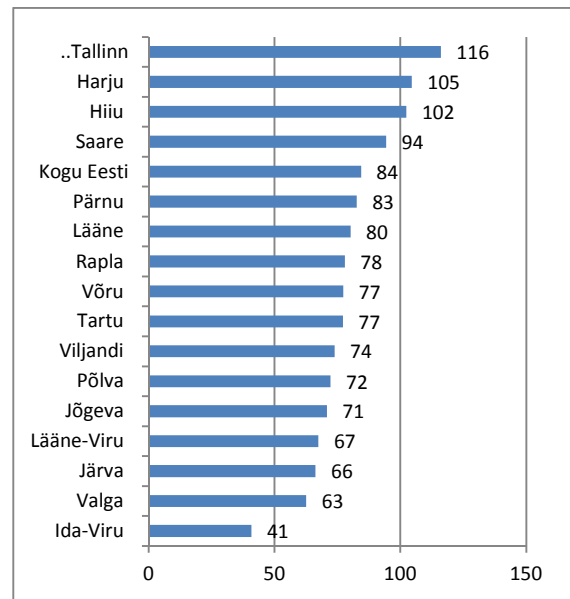


Joonis 6. Sisemajanduse kogutoodang elaniku kohta maakondades, 2012, eurodes



Allikas: Statistikaamet

Joonis 7. Statistilise profiili kuuluvad ettevõtted Eesti maakondades, 2012, tuhande elaniku kohta



Allikas: Statistikaamet

Saare maakonna majanduses nagu kogu Eesti majanduses on ülekaalus teenused e tertsiaarsektor.

Tabel 1. Saare maakonna hõivatute jagunemine majandussektorite kaupa, 2012, tuhandetes

Näitaja	Sektorid	Arv
<b>Hõivatud, tuhat</b>	Majandussektorid kokku	15,8
	Primaarsektor	1,8
	Sekundaarsektor	5,6
	Tertsiaarsektor	8,3
<b>Hõivatute osatähtsus, %</b>	Majandussektorid kokku	100
	Primaarsektor	11,5
	Sekundaarsektor	35,6
	Tertsiaarsektor	52,8

Allikas: Statistikaamet

Erinevalt mitmetest teistest maakondades, on siin aga peale taasiseseisvumist kujunenud varasemast mahukam sekundaarsektor (tööstus ja ehitus). Tertsiaarsektor annab küll üle poole RSKT-st, kuid tööstuse ja ehituse osatähtsus RSKT-st küündis 2012. a peaaegu 40%-ni, millega Saare maakond oli riigis kolmandal kohal Ida- ja Lääne-Virumaa järel. Tööhõivest annab tertsiaarsektor üle poole, sekundaarsektor üle kolmandiku ning primaarsektor (põllumajandus, metsandus, kalapüük) veidi üle kümnendiku (tabel 1). Primaarsektoris annab tooni põllumajandus, varem traditsiooniliselt tugev kalapüük on muutunud enamikule kaluritest kõrvalelatusalaks ja metsanduse osatähtsus on suhteliselt väike.

2010.a oli Saare maakonnas 1357 põllumajanduslikku majapidamist. Põllumajanduslike majapidamiste arv on viimasel kümnendil ligi neli korda kahanenud. Kuna nende kasutada olev põllumajandusmaa on pigem kasvanud, on toimunud tootmise kontsentreerumine. Väga paljud majapidamised on siiski väikesed. Kasutada oleva põllumajandusmaa suuruse järgi oli 2010. a enim 2-20 ha majapidamisi, kokku 60% ja ligi 60% majapidamiste aasta standardtoodang ei küündinud 4000 euroni. See ei taga ühegi inimese elatusvõimalusi, mistõttu väiketalu pidamine on taandumas

kõrvalelatusalaks või mingil ajal see lõpetatakse. Teiseks võimaluseks on väiketalu spetsialiseerimine mõnele tulukale nišialale.

Arvuliselt domineerivad karjakasvatuse ning põllukultuuride kasvatuse tootmistüübiga majapidamised. Kui aga vaadata maakonna põllumajanduslike majapidamiste standardtoodangu mahtu eurodes, siis ligi 90% sellest annavad karjakasvatuse ning seakasvatuse tootmistüübiga majapidamised. Karjakasvatuses kasvab lihakarja ja lambapidamise osa, mis on oluliselt seotud EL toetuste maksimisega poollooduslike koosluste majandamiseks ning mahetootmiseks. Eesti põllumajanduslike majapidamiste lammastest ja hobustest on juba üle 18% Saare maakonnas ja siin toodetakse 13% Eesti lambalihast.

Maakonna mahepõllumajanduslike majapidamiste arv moodustas kümnendiku kogu Eesti omadest ja nende kasutuses olev kehtiva mahemärgi kasutusloaga põllumajandusmaa isegi ligi 14%. Suur osa mahedalt toodetud saadustest ei leia aga kokkuostmist ja edasitöötlemist mahetoiduks.

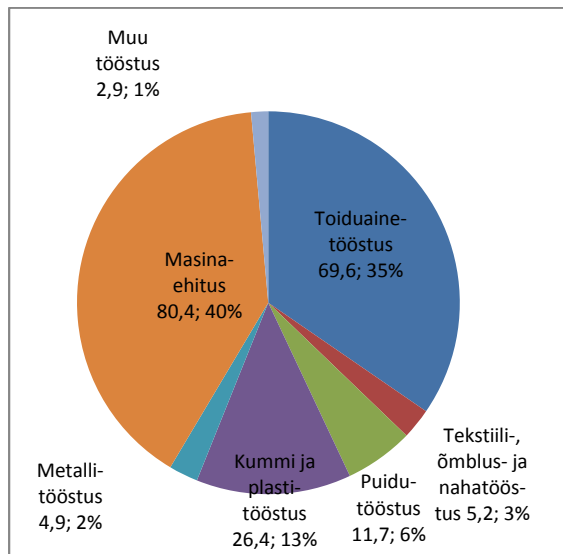
Saaremaa ranniku lähedal asuvad Eesti peamised traalpüügi piirkonnad Liivi laht ja Läänemere keskosa. Eestis lossitavast kalast langeb Saaremaa sadamate arvele 20% (2012.a – 12,6 tuh t). Saaremaa kodusadamaga aktiivseid traallaevu on siiski ainult kuus. Rannapüügi maht oli alla 600 t. Olulisemate töenduslike kalaliikide (räime, kilu, tursa) püük on kvootidega piiratud, mistõttu kalapüügil on vähe kasvuruumi. Viimastel aastatel on arenema hakanud vesiviljelus. Selle tootmismahd on kasvav (100 t 2011. a ) ning võrreldes rannapüügiga juba märkimisväärne, eriti arvestades, et toodanguks on väärtuslikud kalaliigid ja jõevähk.

Maakonnas asub umbes 7% kogu Eesti metsamaast ja metsa tagavarast. Puistute keskmine boniteet on nii riigi- kui erametsadel 3,1, mis on teiste maakondade taustal üks madalaimad. Ülestöötatavast metsast vähemalt pool on paberipuu, mis valdavalt eksporditakse. Kahjuks jääb aga ka suur osa palgipuust kohapeal töötlemata ja eksporditakse ümarpalgina.

Saare maakonna osatähtsus Eesti tööstustoodangu müügis on viimastel aastatel kasvanud. Müük küündis 2012. a 177 mln euroni, mis moodustas 1,8% kogu Eesti müügist. Saare tööstustoodangu müügist läheb ekspordiks üle 70% , mis on tunduvalt enam kui Eestis keskmiselt (60% ümber).

Siinne töötlev tööstus on mitmekesine. Mahukamad harud on toiduainetööstus, masinaehitus ning kummi- ja plastitööstus, mis annavad ühtekokku üle 90% töötleva tööstuse müügitulust (joonis 8) ja üle 80% tööhõivest. Muudest tööstusharudest on olulisemad puidutööstus, tekstiili- ja õmblustööstus ning metallitööstus.

Joonis 8. Saare maakonna töötleva tööstuse müügitulu tööstusharude järgi, 2012, mln eurot



Allikas: Aastaaruannete põhjal

Toiduainetööstuses on peamised esindatud allharud Saaremaale traditsioonilised piima-, kala- ja lihatööstus.

Masinaehitust esindab Saare maakonnas kaks ligikaudu võrdse tootmismahuga allharu – väikelaevaehitus ja elektroonikatööstus.

Väikelaevaehitus on Saare maakonna üleriigiline spetsialiseerumisharu. 2012. a andis Saare maakond 85% Eesti kogu sektori käibest, 82% ekspordist ning 65 % tööhõivest.

Elektroonikatööstus oli veel 2012. a esindatud kolme ettevõttega (Enerpoint Saare OÜ – nüüdne Oumen OÜ, Ionix Systems OÜ, ja Incap Electronics Estonia OÜ). Kokku töötas 2012. a neis üle 600 inimese. 2013. aasta lõpus lõpetas Incap Electronics oma tegevuse.

Kummi- ja plastitööstust esindavad kaks suuremat kummiettevõtet – OÜ Merinvest ja Trelleborg Industrial Products Estonia OÜ ning AS Duschy. Nii väikelaevaehitus, elektroonika- kui kummitööstus on Saare maakonnas suhteliselt uued harud. Viimased kaks on maakonnale olulised tööandjad, kuid välisomanduses ekspordiks allhanget tegevate ettevõtetenä on nende seos muu kohaliku ettevõtlusega nõrk ja pikem tulevik Eesti kallinevas majanduskeskkonnas ebakindel.

Puidu töötlemine on põhitegevusalaks u 40 ettevõttele. Suuremad puittoodete valmistajad on spetsialiseerunud palkmajade tootmisele. Piir puitmajade tootmise ja ehitussektori vahel on kohati tinglik, sest suurem osa puitmajade tootjaist tegeleb ka nende kokkumonteerimisega. Toode tav puiduhake tarbitakse maakonna piires, hakke ega pelletite tootmine ekspordiks, mis muudes maakondades toimib, pole käivitunud.

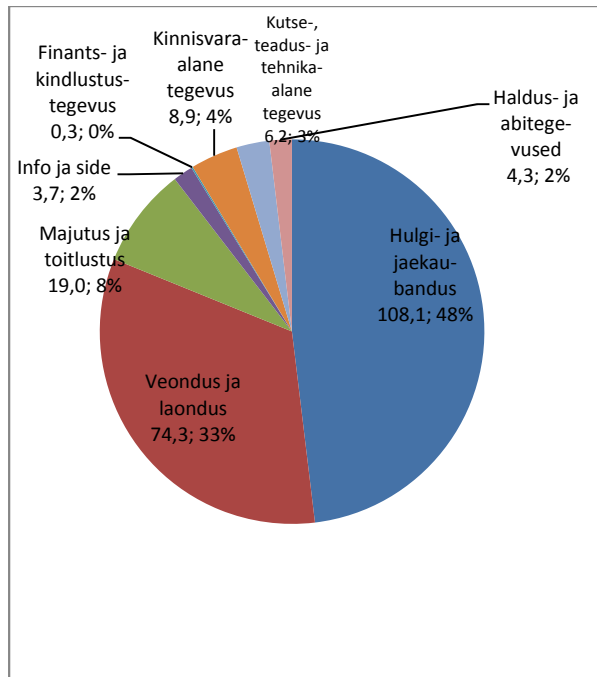
2012. a andmeil oli Saare maakonnas üle 200 ehitusettevõtte, mis pakkusid hõivet umbes 800 inimesele ning sektori müügitulu oli 55,1 mln eurot. Enamik ehitusettevõtteid on väikesed, mis suurendab küll sektori paindlikkust, kuid seab piirid ettevõtete tehnilisele võimekusele.

Tertsiaarsektorist moodustavad suurema osa äriteenused. Äriteenuste käibest annavad ühtekokku ligi 90% kaubandus, veondus ja laondus ning majutus ja toitlustus (joonis 9).

Veonduse käibest üle poole annab meretransport – parvlaevaliikluse korraldamisega tegelevad Saaremaa Laevakompanii ja OÜ Väinamere Liinid ning riigisadamate haldamisega tegelev AS Saarte Liinid. Saaremaa meretranspordi tulevik sõltub riigitellimusest.

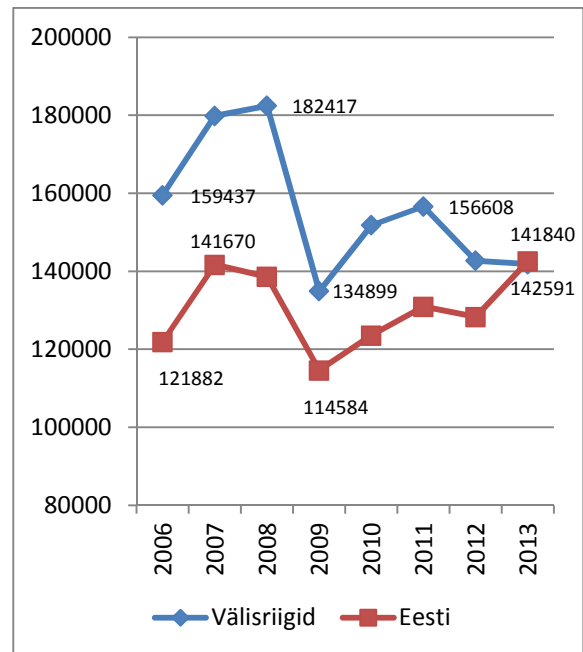
Majutuse ja toitlustuse käive kujuneb suuresti turismi baasil. Saare maakond on Eesti olulisemaid turismi sihtkohti Tallinna, Pärnu ja Tartu järel. Siseturismis oli see 2012. a üle 10% siseriiklike reiseid

Joonis 9. Äriteenuste müügitulu Saare maakonnas, 2012, mln eurot



Allikas: Aastaruannete põhjal

Joonis 10. Ööbimiste arv Saare maakonna majutusasutustes majutatute päritolu järgi, 2006-2013



Allikas: Statistikaamet

sihtkoht. 2013. a ööbis siinsetes majutusasutustes ligi 8% kõigist kodumaistest majutatutest. Välisturismis on Saare maakonna osatähtsus väiksem – ca 3% välisriikidest pärit majutatutest. 2013. a oli Saare maakonnas 201 majutuskohta 5213 voodikohaga, mis moodustas vastavalt 15 ja 9% kogu riigi vastavatest näitajatest. Keskkel kohal on Kuressaares asuvad spaahotellid. Saaremaa turism on tugevalt sesoonse iseloomuga, umbes pool mahust koondub suvekuudele. Valdav osa turistide saabub maakonda parvlaeval. Aastati kõikuva suurusega on olnud kruisiturism Saaremaa sadamast. Järkjärgult on kasvanud mereturism väikelaevadega.

Saaremaa turismialane rahvusvaheline konkurentsivõime on võrreldes teiste Eesti piirkondadega languses. Välisturistide arv pole erinevalt muudest piirkondadest Saaremaal viimastel aastatel kasvanud ega näita kriisieelsele tasemele taastumise märke (joonis 10). Turismi madalseisu tõttu oli voodikohtade täituvus 2013. a vaid 29%.

Püüdes määratleda majanduse tuleviku kasvualasid astutakse tänapäeval üle traditsiooniliste majandusharude piiride ja moodustatakse neist uusi kogumeid. Sellisteks tuleviku kasvualadeks loetakse loomemajandust, rohemajandust, sinimajandust ja hõbemajandust. Kuivõrd hõbemajandust (eakatele mõeldud toodete ja teenuste pakkumist) pole täna Saare maakonnas olemas, peatume esimesel kolmel.

Loomemajanduses<sup>3</sup> on Saare maakonnas vähemalt 160 inimest e ca 1% hõivatud. Põhiosa sellest hõivest annavad käsitöö, muuseumid ja raamatukogud. Loomemajanduse müügikäivet Saaremaal teevad peamiselt käsitöö, kirjastamine ja disain.

<sup>3</sup> Loomemajandus on majandussektor, mis põhineb individuaalsel ja kollektiivsel loovusel, oskustel ja andel ning mis on võimeline looma heaolu ja töökohti läbi intellektuaalse omandi loomise ja kasutamisel

Rohemajanduse<sup>4</sup> nn rohetöökohti leidub Saaremaal eelkõige mahepõllumajanduses, rannakalanduses, palkmajade tootmises, agariku töötlemises, bioenergeetikas ning rookatuste ehitamises. Hinnanguliselt on neid 400 ümber e ca 2,5% kogu hõivest.

Sinimajandus e meremajandus on mere ja rannikualadega seotud tegevusalade kogum. Saaremaal on see täna väga oluline. Kalandus, meretransport, väikelaevaehitus ja turism pakuvad 9% tööhõivest ja annavad 25% müügi käibest.

Eksportdivõimelt on Saare maakond keskmiste hulgas. 2012. a maakonna kaupade ja teenuste kogueksport moodustas ligikaudu 30% ettevõtluse müügitulust (530 mln eurot). Kokku eksportis 250 ettevõtet. Eksporti kogumahust andis üle 80% tööstus.

Saare maakonna peamised avaliku sektori poolsed või mitme avaliku, era- ja mittetulundussektori koostöös tegutsevad ettevõtluse tugistruktuurid on SA Saaremaa Arenduskeskus, MTÜ Saarte Koostöökoogu, MTÜ Saarte Kalandus ning TTÜ Kuressaare Kolledži väikelaevaehituse kompetentsikeskus.

## 1.4 Keskkonnaseisund

Viimase kümnekonna aastaga on Saare maakonnas suuremad välisõhu ja veekogude saastamise, elanike joogivee kvaliteedi ning jäätmekäitluse korralduse probleemid lahendatud. Looduskeskkonna ebarahuldava seisundi esinemisel on enamasti tegu pärandmõjudega.

Põhjaveekogumite seisund Saare maakonnas on hea. Pinnaveekogumite ökoloogiline seisund on Lääne-Eesti veemajanduskava (2009) järgi samuti valdavalt hea. Kesise ökoloogilise seisundiga on üksikud vooluveekogud ning Koigi järv. Enamiku neist seisund on osalt kesine seoses omaaegse maaparanduse mõjudega. Lisaks on mõnel juhul jätkuv põllumajanduse haja- või punktreostuse mõju.

Rannikumere veekogumitest on aga hea vaid Kihelkonna lahe ökoloogiline seisund, mujal on see kõikjal kesine. Seda on põhjustanud nii Eesti territooriumilt kui ka naaberriikidest pärinev toiteainete koormus, samuti aastakümnete jooksul Läänemerre akumuleerunud reostus, mille tulemusena on kogu Läänemeri tugevasti eutrofeerunud. Enamiku kalavarude seisund Eesti rannikumeres on 2012. a hinnatud heaks või stabiilseks.

Peamised Saare maakonna elusloodust mõjutavad nihked peale 2000. a. on EL Natura 2000 võrgustiku hoiualade kaitse alla võtmine nii maismaal kui merel ning poollooduslike koosluste kasvav hooldamine. Maismaast on kaitseriimidega kaetud 19%.

## 1.5 Tehniline taristu

Tehnilise taristu osas on käsitletakse allpool transpordi-, energia-, lairiba-interneti-, ühisveevarustuse ja kanalisatsiooni, jäätmekäitluse, tööstus- ja logistikaalade ning külustuskeskkonna taristut. Peaaegu kõigi nende osas on peale viimast sajandivahetust toimunud olulisi muutusi.

Põhiline toimunud areng maanteede osas on aastail 2000-2014 ulatuslik riigi kõrvalmaanteede ja tugimaanteede viimine mustkatte alla. Kruusateile on paigaldatud mustkatet 280 km ulatuses,

---

<sup>4</sup> Majandus, mis parandab heaolu ja sotsiaalset võrdsust kahandades ühtlasi oluliselt keskkonnaseisundi halvenemise ja ökoloogilise vaesestumise ohtu.

millega kattega riigimaanteed kogupikkus on suurenenud 56%. Saavutatud on maakonna põhja- ja läänepoolse rannamaantee, aga ka Sõrve ja Muhu peamiste teede viimine mustkatte alla, millel on mh turismi soodustav mõju. Likvideeritud on paljude külade elukeskkonda koormanud külavahede tolmamine.

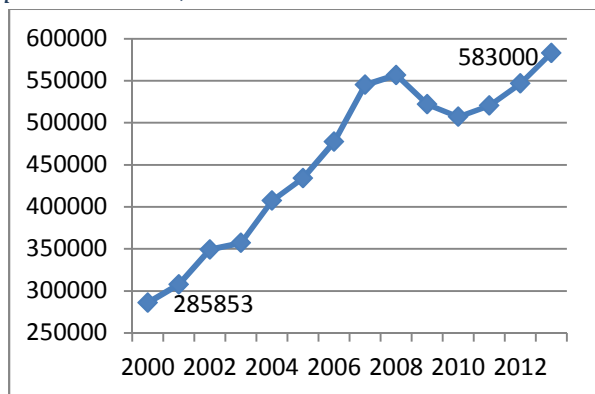
Väljaspool Kuressaaret on rajatud on 22 km kergliiklusteid, peamine osa neist Kuressaare sidumiseks lähitagamaaga ja puhkepiirkonnaga. Pikemad pidevad teed on Kuressaarest Mändjalga (8,3 km), Kuressaarest Upale (2,4 km) ja Roomassaare-Roonimäe-Kellamäe (8,4 km).

Kommertsalusel bussühendused Tallinna ja Tartu suunal on piisava tihedusega. Kaugbussidega saavad ka Kuresaarde kiiresti ja sageli Muhu, Orissaare ja Valjala valla elanikud. Maakondlike bussiliinide optimeerimine toimus 2009. a. Nende konkurentsivõime on kasvava autostumise tingimustes vaatamata riigi toetuste kõrgele määrale aga jätkuvalt madal.

2000. a-tel on rekonstrueeritud maakonna välisühenduste jaoks väga tähtsad Kuivastu, Roomassaare ja Triigi sadamad ning väikesaartega ühenduse pidamiseks olulised Abruka ning Ruhnu sadam. 2006. a valminud Saaremaa sadam võimaldab ristluslaevade sildumist, kuid selle kasutamissagedus on võrdlemisi madal.

Parvlaevaühendus Kuivastu-Virtsu liinil on viidud uuele kvaliteeditasemele uute laevade kasutuselevõtmisega. Liiklusintensiivsus on seal 2000. a saadik tõusnud üle kahe korra – üle veetakse aastas ligi 600 000 sõidukit (joonis 11).

*Joonis 11. Üle veetud sõidukid Virtsu-Kuivastu parvlaevaliinil, 2000-2013*



Allikas: AS Saaremaa Laevakompanii

Samas parvlaevaliine välismaale pole suudetud jätkusuutlikult käivitada. Mõntu-Ventspils liin oli käigus aastail 2005-2008, see suleti majanduskriisi saabudes.

Arendama on hakatud harrastusmeresõidule ja mereturismile orienteeritud sadamaid. Väikelaevu teenindavad sadamad või kaid on 2000. a-tel lisandunud järgmistes kohtades: Lõunaranna, Kuivastu, Koguva, Triigi, Saaremaa sadam, Veere, Mõntu, Abruka, Ruhnu, Lõmala. 2012. a kohta on Saare maakonna sadamate pidajad andnud teada külalaisaluste (jahtide ja kaatrite) 1864 külastusest.

Rekonstrueeritud on Kuressaare Lennujaama terminal ja pikendatud lennurada. Riigitoetusega hoitakse aga käigus vaid Tallinna-Kuressaare lennuliini. Sarnaselt laevaliinidele pole ka lennuliine välismaale siiani suudetud jätkusuutlikult käivitada. Ajavahemikul 2005-2010 on lennatud lühemat või pikemat aega Helsingisse, Stockholmi ja Riiga.

Elektrivarustuse põhivõrkudes perioodil 2000-2013 uusi liinilõike Saare maakonnas rajatud pole Jaotusvõrkude osas paigaldati kolmas (35 kV) merekaabel Pammana-Emmaste, mis parandab Hiiumaa varustuskindlust. Küll on käiku lastud uusi kohalikke elektritootmisvõimsusi. Nendeks on

Kuressaare 2 MW võimsusega elektri ja soojuse koostootmisjaam ning kaheksa väikest tuuleparki ühtekokku 22 tuulikuga. Tuuleparkide liitumisvõimalused maakonnas on siinsete elektrivõrkude praeguste ülekandevõimsuste juures ammendatud.

Uue põlvkonna lairiba-internetiühendus kiirusega üle 100 Mbit/s on Saare maakonnas seni kättesaadav lisaks Kuressaarele vaid vähestes maakohtades. Seni on seda fiiberoptilist baasvõrku maal rajatud vaid Lääne-Saare vallas (endise Kaarma ja Lümända valla alal), Salme ja Torgu vallas. Suurem osa maakonna territooriumist on kavas selle võrguga katta aastaks 2018.

2000. aastail on kahe ülemaakonnalise projektiga on rekonstrueeritud maakonna ühisveevarustuse ja kanalisatsioonisüsteemid, k.a Kuressaare linna reoveepuhastusseade. Suletud ja ohutustatud on kõik maakonna prügilad. Jäätmeid võetakse vastu Kudjape ja Maasi jäätmejaamas ning need transporditakse mandrile.

Ühtegi klassikalist tööstus- ja logistikaala, kus ühtselt välja ehitatud tehnilise taristuga krunte renditaks või müüdaks ettevõtjaile, Saare maakonnas tekkinud pole.

Küll on tehtud mahukaid investeeringuid maakonna oluliste traditsioonilise külastuskohtade turismiobjektidesse nagu Kuressaare piiskopilossi vallid ja vallikraavid, Kaali külastuskeskus, Angla tuulikud ning pärandkultuurikeskus, Vilsandi rahvusparki keskus Loona mõis ja Sõrve külastuskeskus.

## II Tulevikuväljavaated

### 2.1 Trendid

Eestile olulisemad üleilmsed suundumused on:

- maailmamajanduse raskuskeskme nihkumine Aiasse;
- üleminek teadmispõhisele majandusele;
- rahvastiku vananemine;
- linnastumine;
- ökoloogiliste väärtuste mõju kasv;
- üleminek laialdasele taastuenergia kasutamisele;
- nn roheline ja hõbedane majanduse ennakasv.

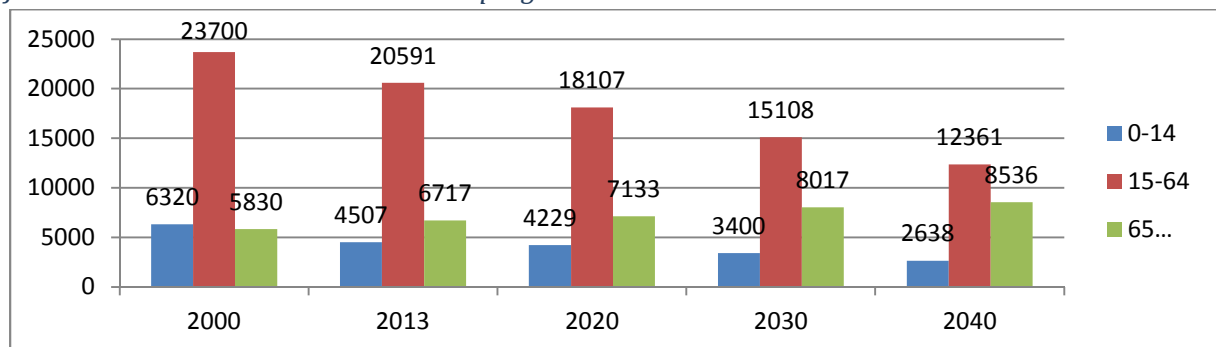
Aasia tõusu mõju Saare maakonnale on eeldatav eelkõige läbi siinse allhankelise tööstuse konkurentsivõime nõrgenemise ning toiduainete maailmaturuhinna tõusu kaudu. Esimene neist mõjudest võib ohustada märkimisväärset osa praegu maakonna keskusse koondunud töökohti, teine aga parandab põllumajanduse ja toiduainetööstuse väljavaateid.

Üleminek teadmispõhisele majandusele soosib Eestis eeskätt Tallinna ja Tartut, kiirendades seal atraktiivsete ja tasuvate töökohtade teket ja tugevdades seega külgetõmmet ka Saare maakonnast pärit noorte jaoks.

Rahvastiku vananemise trend toimib kogu Eestis juba ammu, seejuures territoriaalselt ebaühtlaselt, sest noored koonduvad üha enam Tallinna ja Tartusse. Trendipõhise rahvastikuprognosi järgi võib rahvastiku vananemine ja kahanemine Saare maakonnas jätkuda sama tempoga (joonis 12).

Sel juhul oleks aastal 2030 maakonna rahvaarv ligikaudu 26 000. Tööealiste arv kahaneks üle 5000, laste arv üle 1000 ja eakate arv kasvaks üle 1000 võrra. Nagu kogu riigis, nii ka Saare maakonnas on selle trendi mõjud eriti tuntuks maapiirkonnas, kus tööjõu arvukus kahaneb, ettevõtlusvõimalused seetõttu halvenevad, teenuseid kontsentreeritakse ning sotsiaalhoolekande vajadused kasvavad. Kaugemate valdade rahvastik kahaneks aga veel üle 30% võrra ja langeks alla 10 000.

Joonis 12. Saare maakonna rahvastikuprognos aastani 2040



Allikas: Statistikaamet

Linnastumine koondab Eestis rahvastiku üldarvu kahanemise taustal seda jätkuvalt linnadesse. Kuressaare ja maakonnakeskustes v.a Tallinn ja Tartu rahvastiku absoluutarv küll kahaneb, kuid linna ja selle lähitagamaa rahvaarvu osatähtsus maakonnas kasvab. Kuressaare linna ja endise Kaarma valla territooriumi kogurahvastiku osatähtsus tõuseks praeguste rahvastikusuundumuste jätkudes tõenäoliselt 2030. a-ks maakonnas üle 60% (2013. a- 55%). Tähelepanuta ei saa jätta ka asjaolu, et



elulaad muutub ka maal üha enam linlikuks, sest kasvav osa maarahvastikust käib maakonnakeskusesse tööle.

Ökoloogiliste väärtuste mõjujõu kasv ilmneb kõikjal, sh ka Saare maakonnas väga mitmekesistes ilmingutes. Mahekaupade ja looduslikest materjalidest toodete turg on kasvav, laieneb ökoturism ja kergliiklusvahendite kasutamine. Kasvab looduslähedast elustiili hindavate linlaste ränne looduskaunites kohtades asuvatesse küladesse. Kokkuvõttes, ökoloogiliste väärtuste mõjujõu kasv annab uusi arenguvõimalusi maapiirkondadele ja parandab linnade, sh Kuressaare elukvaliteeti.

Üleminek laialdasele taastuenergia kasutamisele laiendab edaspidigi Saare maakonnas biokütuste kasutamist lokaalsete energialahenduste tarbeks. Eesti on aga üks suurema tuuleenergia potentsiaaliga riike Euroopa Liidus. Tõenäoline on kasvav huvi tuuleparkide paigutamiseks Saare maakonna maismaale või rannikumerre, mille eelduseks on põhivõrkude vastava rekonstrueerimise otsustamine. Saaremaal on Eesti parim potentsiaal Eestis päikeseenergia tootmiseks, kuna päikesepaiste kestus on siin suurem kui mujal.

Rohe- ja hõbemajanduse ennakasv on Eestis alles tärkamas. Praeguste arusaamade järgi nende kasvul ei saa prognoosida mingit selgelt ühesuunalist ruumilist mõju. Kindel on, et Saare maakonnal on eeldusi rohe- ja hõbemajanduse kasvust majanduslikult võita.

## 2.2 Euroopa Liidu ja Eesti poliitikad

Lisaks trendidele, mis toimivad meist sõltumatult, on regionaalse strateegia kujundamisel ja elluviimisel vaja arvestada EL ja Eesti poliitikaid. EL poliitikad on tihedalt seotud globaalsete suundumustega reageerides neile kui ohtudele, võimalustele või väljakutsetele. Eesti oma vastavad poliitikad on EL poliitikate tugeva suunava mõju all eristudes oma konkreetsemate rõhuasetustega ja saavad seejuures EL struktuuri- ja investeerimisfondide (ESI fondide) kaudu oma eesmärkide saavutamiseks rahalisi lisavahendeid. Käesoleva maakonnastrateegia koostamise ajal, 2014. a, on EL ja Eesti riigi arengustrateegiad ning neid ellu viivad poliitikad juba toimimas.

EL tasandil kujundab poliitikakeskkonda 2010. a käivitatud aruka, jätkusuutliku ja kaasava majanduskasvu strateegia „Euroopa 2020”. Selles sätestati ELi jaoks viis omavahel seotud ja arvuliste näitajate sihtväärtustega varustatud peamist eesmärki, mille ta peab 2020. aastaks saavutama tööhõive, teadus- ja arendustegevuse, kliimamuutuste ja energeetika, hariduse ning vaesuse ja sotsiaalse tõrjutuse vastase võitluse valdkonnas. Progressi kiirendamiseks ELi tasandil kuulutas komisjon välja seitse juhtalgatust, mis hõlmavad majanduskasvu oluliste hoobadena tuvastatud valdkondade konkreetseid tööprogramme<sup>5</sup>. Peale juhtalgatuste on strateegia „Euroopa 2020” eesmärgid ja vahendeid edendatud kolme olulise ELi tasandi poliitikavaldkonna kaudu: ühtne turg, EL eelarve ja välispoliitika.

„Euroopa 2020” eesmärkide poole liikumiseks toimub ka pidev EL ja liikmesriikide koostöö majanduspoliitika koordineerimiseks. Kõik liikmesriigid on sätestanud oma panust ühisesse strateegiasse näitavad eesmärgid enda riiklikes reformikavades ning esitavad iga-aastaselt teabe saavutatud progressi kohta. Eesti reformikavaks on Konkurentsivõime strateegia „Eesti 2020”, mis

---

<sup>5</sup> „Euroopa digitaalne tegevuskava”, „Innovaatiline liit”, „Noorte liikuvus”, „Ressursitõhus Euroopa”, „Üleilmastumise ajastu uus tööstuspoliitika”, „Uute oskuste ja töökohtade tegevuskava” ja „Vaesuse ja sotsiaalse tõrjutuse vastu võitlemise Euroopa tegevusprogramm”.

sisaldab nii õiguslikke, finantsilisi kui halduslikke tegevusi. „Eesti 2020“ on ühtlasi ühtne alus Eesti valdkondlikele arengukavadele.

„Eesti 2020“ kaks peamist ja keskset eesmärki on saavutada tootlikkuse kiire kasv nii suurema kapitalimahukuse kui kõrgema lisandväärtusega toodete ja teenuste kaudu ning taastada majanduskriisi eelne kõrge tööhõive tase. Eesti strateegia eesmärkide poole liikumist toetavad valitsuse poliitika põhisuunad, millest regionaalse arendustegevuse jaoks suuremat tähtsust omavateks võib nimetada järgmisi:

- Haridussüsteemi kvaliteedi parandamine ning kohandumine demograafiliste muutustega.
- Tööjõu väljaõppe vastavusse viimine kaasaegse tööturu vajadustega ning kutse- või kõrghariduse tasemel erialase haridusega inimeste osakaalu suurendamine.
- Aktiivse tööturupoliitika mõju suurendamine ning rahastamise jätkusuutlikkus.
- Ettevõtete pikaajalist rahvusvahelise konkurentsivõime kasvu soodustava poliitika kujundamine.
- Eelduste loomine erasektori teadus- ja arendustegevuse mahtude suurenemiseks ning innovatsiooni väljundite arvu ja kvaliteedi tõstmiseks.
- Loomemajanduse, IKT ja teiste võtmetehnoloogiate potentsiaali laiem kasutamine teiste sektorite lisandväärtuse tõstmisel.
- Transpordi, IKT ja teiste riigi poolt pakutavate ettevõtlust toetava taristu ja institutsioonide viimine rahvusvahelisele tasemele.
- Energeetika pikaajaliste struktuursete muutuste elluviimine kooskõlas Eesti energiapoliitika ja energiasäästu eesmärkidega.

EL ja liikmesriikide koostöö ESI fondide vahendite 2014-2020. a programmeerimisel oli samuti koordineeritud strateegia „Euroopa 2020“ elluviimisele orienteeritud fondideüleste temaatiliste eesmärkide ning liikmesriikide reformikavadeaga.

Eestile eraldatavad ESI fondid, mille kaasrahastamisel viiakse meil ellu laia spektrit EL ja Eesti poliitikaid, on programmeeritud kolme rakenduskavaga. Need on Ühtekuuluvuspoliitika fondide rakenduskava 2014-2020, Maaelu rakenduskava 2014-2020 ning Euroopa merendus- ja kalandusfondi rakenduskava 2014-2020.

Eelnevat kokku võttes võib üldistada, et peamised rõhuasetused, mis eristavad käesoleva EL ja Eesti poliitikaid ning ESI toetuste suunamist varasemast on paljusid ühiskonnaelu valdkondi läbiv ning kasvav panustamine teadmispõhisele majanduskasvule ning looduskeskkonna säästvale kasutamisele. Poliitikakeskkond ärgitab kõiki regioone oma arengustrateegia kujundamisel samu üldisi väärtusi järgima. Iga piirkond peab aga oma vajadused ning poliitikakeskkonna pakutavad võimalused seostama kohapealse olukorra eripära arvestavalt. Ainult nii on võimalik riigi keskvalitsuse ja kohapealsete huvirühmade tegevuses saavutada piirkonna arengus kiirendav sünergia.

### III Probleemid ja väljakutsed

Saare maakond on peale Eesti iseseisvuse taastamist arenenud üldjoontes majanduslikult edukalt. Suuri linnu, mis Eesti majandusarengut veavad, Saaremaal pole, kuid RSKT elaniku kohta on maakondade seas kolmandal kohal. Traditsiooniliselt oluliste põllumajanduse, kalapüügi ja toiduainetööstuse kõrvale on õnnestunud nii kohaliku kõrge aktiivsusega ettevõtluse kui välisinvesteeringute alusel ehitada üles täiesti uued maakonnale olulise tähtsusega majandusharud nagu meretransport, väikelaevaehitus, elektroonika- ja kummitööstus ning turismimajandus koos vastava majutus- ja toitlustusbaasiga. Saaremaa on üks neid maakondi, kus on õnnestunud piirkondlik spetsialiseerumine – eelkõige väikelaevaehituse ja spaaturismi suundades. Saare maakonna osatähtsus Eesti majanduses pole kahanenud ja tööstuse ekspordivõime on märkimisväärne.

Euroopa Liidu toetusi kasutades on põhjalikult uuendatud tehnilist taristut, viidud keskkonnakaitse valdavalt vastavusse EL nõuetega, arendatud keskkonnasõbralikku põllumajandust, renoveeritud turismiobjektidena kõrge kultuuriväärtusega ehituspärandit ning rajatud uusi turismiobjekte. Samuti on renoveeritud ja täiendatud avalike teenuste taristut – sh haridus- ja sotsiaalhoolekandeametusi. Maakonnas on võimalik saada kohaliku majanduse profiilile vastavat ajakohast kutseõpet ja kõrgharidust. Rajatud on väikelaevaehituse kompetentsikeskus.

Sotsiaalses plaanis on olukord vastuoluline. Majandusareng on taganud võrdluses teiste maakondadega suhteliselt kõrge tööhõive ja vähese vaesuse. Suures osas püsib kõrge tööhõive aga madala lisandväärtusega ja töötajate kvalifikatsiooni suhtes vähenõudlikel töökohtadel, mistõttu keskmine töötasu on Saare maakonnas suhteliselt väike. Paljud töökohad pole noorte jaoks atraktiivsed ja kvalifitseeritum tööjõud otsib rakendust eeskätt Tallinnas. Saaremaad, nagu ka teisi Eesti maakondi peale Harju- ja Tartumaa vaevab noore elanikkonna väljavool. Kogu Eesti jaoks iseloomulikule rahvastiku loomulikule kahanemisele lisanduvad urbaniseerumisega seotud nii pealinna kui välismaale suunatud väljarände mõjud. Demograafiline taandareng, mis on Saare maakonna peamine arenguprobleem, viib ka sotsiaalse võimekuse ning majanduse jätkusuutlikkuse hääbumisele.

Teine Saare maakonna jaoks oluline probleem on territooriumi ebaühtlane areng. Suur osa maakonnast saab majandusedust vähe osa. Enamus valdu on ääremaastumas ja nende rahvastik kahaneb kiiresti.

Tuleviktrendidest ennustavad rahvastiku kahanemise ja vananemise ning linnastumise jätkumine, nagu ka üleminek teadmispõhisele majandusele Saaremaa taoliste ääremaakondade demograafilise allakäigu jätkumist.

Kestliku rahvastikuarengu peamiseks väljakutseks on noorte välja- ja sisserände tasakaalustamine. Elukaare ühe osana on tänapäeval noorte õppima või ka tööle siirdumine suurematesse linnadesse vajalik ja paratamatu, kuid kui me ei suuda pakkuda kohapeal noortele vastuvõetavaid töökohti, siis tuleb neid Saare maakonda vähe tagasi. Atraktiivsete töökohtade vähesust ei korva miski, sh paremad teed, tihedam lennuühendus, renoveeritud koolimajad ja noortekeskused ega linna ja külade esteetilisem elukeskkond.

Rändelise rahvastikukao pidurdamist on võimalik saavutada vaid kohaliku majanduse kiirendatud suunamisega teadmispõhise kasvu teele, mis on ka terve Eesti ühiskonna peamiseks väljakutseks,

sest ainult tänasest oluliselt teadmismahukam majandus suudab pakkuda atraktiivsemat ja tasuvamat tööd. Vajadus selleks on seda tungivam, et Saare maakonnaski võib näha tõrkeid senise olulisel määral lihtsate toodete ja ärimudelitega ning odava töö hinnaeelisele tuginevate majandusharude toimimises – elektroonikaettevõtte ootamatu sulgemine, rahvusvahelise turismi madalseis jt. Oma majanduse ümberkorraldamises saab lisaks nutikale majanduskasvule toetuda ka taastuvenergeetika arendamise ning rohe- ja hõbemajanduse eeliskasvu trendidele.

Teiseks oluliseks väljakutseks on maakonnasisese ääremaastumise peatamine. Ääremaastumist aitab pidurdada linna ja maapiirkondade tihedam vastastikune sidumine transpordiga üheks toimepiirkonnaks, aga samuti ka maapiirkonna ettevõtluspotentsiaali kohapealne parem ärakasutamine. Maakonna ühtlasele ja sidusamale arengule saavad kaasa aidata Aasia kasvuga seotud toiduainehindade tõus, mis tõstab põllumajanduse tasuvust, samuti ka ökoloogiliste väärtuste mõjujõu kasvu trend.

## IV Visioon ja üldesmärgid

Arenguvisioon aastaks 2025 on järgmine:

Saare maakond konkureerib edukalt Eesti suuremate linnapiirkondadega ja välisriikidega noorte elanike pärast. Konkurentsivõimeline keskmine palk, mitmekesise töö pakkumine ja kasvanud nõudlus kõrge kvalifikatsiooniga tööjõu järele on olulisel määral tasakaalustanud noorte rände ja loonud aluse maakonna demograafilise jätkusuutlikkuse paranemiseks. Maakonna äärealade ettevõtlus kasvab vähemalt sama kiiresti kui Kuressaares ja linna lähiümbruses luues eelduse kohaliku rahvastikuolukorra stabiliseerumiseks pikemas vaates.

Visiooni suunas edenemist jälgitakse nelja järgneva mõõdetava üldesmärgi abil:

1. Maakonna rändesaldo vanuserühmas 15-35 a on tänasest oluliselt tasakaalustatum, sisse- ja väljarände koondsald on tasakaalus.
2. Maakonna keskmine kuu brutotöötasu on vähemalt 85% Eesti keskmisest.<sup>6</sup>
3. Kolmanda taseme haridusega tööjõu osatähtsus on vähemalt 30%.<sup>7</sup>
4. Väljaspool Kuressaaret ja endist Kaarma valda asuvate äriühingute müügitulu moodustab vähemalt 25% kogu maakonna näitajast.<sup>8</sup>

---

<sup>6</sup> Ligikaudu 2013. a Pärnumaa tase, Saaremaal alla 80%.

<sup>7</sup> Vajab u 500 kolmanda taseme haridust nõudva töökoha juurde tekkimist praeguse hõivatute arvu säilides.

<sup>8</sup> 2011.a 18%.

## V Strateegia

Tähelepanu tuleb koondada järjest paremate töökohtade pakkumisele säilitades samal ajal kõrge üldise tööhõive määra. Seda on võimalik saavutada vaid siis, kui suudame korraga panustada nii uutes tingimustes perspektiivsetele majandusharudele, korrigeerida ja innoveerida ärimudeleid kõigis majandusharudes, tõsta personali kvalifikatsiooni, panna majandusharud paremini üksteist toetama ning arendada esmajärgulise tähtsusega infrastruktuuri. Edukas majandus Eestis saab eesseisvatel aastatel olla vaid ennast muutev ja arendav majandus.

Arengustrateegias aastani 2020 seatakse kolm spetsiifilist eesmärki:

1. Nutikas majanduskasv
2. Kandvate majandusharude konkurentsivõime
3. Majandusarengut toetav ettevõtlus- ja elukeskkond

Igaühele neist eesmärkidest vastab oma prioriteetne tegevussuund, mida on allpool kirjeldatud. Kõiki tegevussuundi ellu viies järgitakse maakonna hea sisemise sidustatuse ja territoriaalse tasakaalustatuse horisontaalset eesmärki.

Strateegia elluviimine sõltub valdavalt ettevõtluse arengust, sest enamiku töökohti loob ettevõtlus e äri sektor, vähemal määral loovad töökohti avaliku sektori eelarveliste teenuste osutamine ja vabakond. Avaliku sektori panus on juhtiv kolmandas tegevussuunas.

Saare maakonna arengustrateegia ülevaatlik skeem on esitatud joonisel 13.

### 5.1 Nutikas majanduskasv

Keskse tähtsusega on saavutada atraktiivsete töökohtade arvu kasv, sest just nende olemasolu on eelduseks noorte ja/või kõrge kvalifikatsiooniga töötajate jäämisele või asumisele Saare maakonda. Atraktiivseid töökohti tekib enim nutika majanduskasvu tulemusel, mida prognoositakse suhteliselt vähestes valdkondades ja nendegi raames kitsastes niššides.

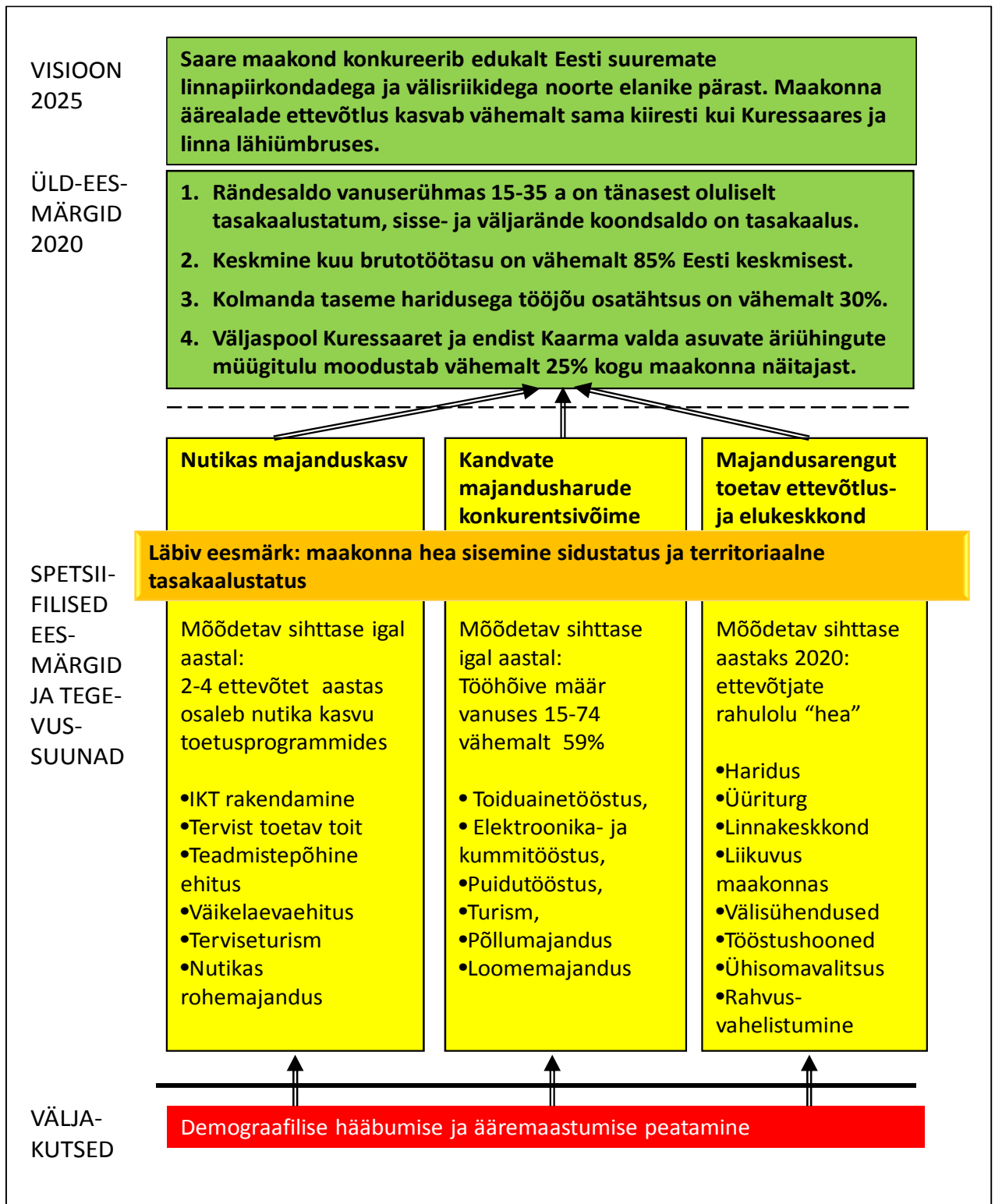
Saare maakonna majandus saab areneda nii üleriigilistes kui piirkondlikes nutika kasvu valdkondades.

Üleriiklike kasvvaldkondade arendamises osalemine hoiab maakonda majanduse eesliinil ja tagab üleriikliku ettevõtluspoliitika toe. Oma olemasolevast majandusstruktuurist tulenevalt on Saaremaal võimalused osa saada nutikast kasvust kõigis kolmes üleriigilises nutika kasvu valdkonnas, milleks on IKT, tervisetehnoloogiad ja ressursside efektiivsem kasutamine.

IKT kasvvaldkond on n.ö horisontaalne ja läbib kõiki majandusharusid. Saaremaal on perspektiivne mujal välja töötatud IKT rakendamine, eeskätt töötlevas tööstuses tootmise automatiseerimine - valmislahenduste juurutamine ja innovaatiliste protsessijuhtimis-kontseptsioonide rakendamine.

Tervisetehnoloogiate valdkonnas on Saaremaal väljavaateid rakendada biotehnoloogiaid tervist toetava toidu nišis, mis tähendab säilitada ja tõsta toiduainete inimese tervist toetavaid omadusi läbi kogu toidutoorme tarneahela ja töötleva tööstuse.

Joonis 13. Saare maakonna arengustrateegia



Ressursside efektiivsema kasutamise valdkonnas on Saare maakonnas võimalusi teadmispõhise ehituse mitmes nišis. Need on järgmised:

- ehitusprotsesside digitaliseerimine (hankimise, projekteerimise ja täitedokumentatsiooni koostamise ITK lahenduste rakendamine);
- ehitusprotsesside automatiseerimine nii tehases kui ehitusplatsil;
- taastuenergeetika ehitamise osana (nt liginullenergiahoonete ehitustehnoloogiate ja ehituse kogu elutsükli põhimõtete rakendamine, päikeseenergeetika väikelahenduste arendamine ja integreerimine majadesse);
- uute puidu tehnoloogiate kasutamine (nt puitmajade kui terviklahenduse tootmisel, akende ja uste, ehitusdetailide ja mööbli tootmisel, puidujääkidest kütuste tootmisel).

Piirkondlike nutika kasvu valdkonnadena nähakse Saaremaal teadmispõhist väikelaevaehitust ning terviseturismi. Lisaks tuleb omaette piirkondlikuks horisontaalse (lähiva) nutika kasvu valdkonnaks seada siin teaduspõhiste rohemajandustehnoloogiate kasutuselevõtt ning -toodete väljaarendamine. Seda põhjendab Saare maakonna kuulumine UNESCO programmi Inimene ja Biosfäär (MAB) Eesti ainsasse, Lääne-Eesti saarestiku programmialasse, mida käsitletakse rohemajanduse pilootalana.

Töö- ja väikelaevaehituse nutika kasvu suundadeks on teaduspõhine tootearendus, uute tehnoloogiate kasutuselevõtmine, oma brändide kujundamine ning turgude laiendamine.

Terviseturismi võimaluseks on eelkõige olemasolevate spaade baasilt lähtuvate teaduspõhiste taastusravitoodete väljaarendamine sarnaselt teiste Lääne-Eesti maakondadega. Seda suunda saab aga edasi kasvatada kombineerides ravi tervisliku toidu ja aktiivse puhkusega.

Nutikate rohemajanduse suundadena nähakse nt väikelahendusi taastuenergeetikas, sh piirkondlikke päikeseenergiaühistuid, ravimudatoodete edasiarendusi, vetikakultuuride vesiviljelust jm.

Käesolev tegevussuund realiseerub valdavalt läbi ettevõtete ning teadus- ja arendusasutuste koostöö, millele on paljudel juhtudel võimalik taotleda riiklike ettevõtlusmeetmete toetust. Nutika kasvu võimaluste selgitamisel ning oma arendusprojektide elluviimisel on mitmes ülalloetletud nišis tegutsevatel Saaremaa ettevõtetel võimalik pöörduda kompetentsikeskuste poole<sup>9</sup>, millest aga enamik asub väljaspool Saare maakonda. Saaremaa avalikul sektoril on selles tegevussuunas eeskätt oma maakonna ettevõtjatele suunatud teabelevi soodustaja, sissejuhatavate koolituste korraldaja ning maakondadevahelise ja rahvusvahelise koostöö korraldaja roll.

Nutika kasvu toimimiseks on vaja saavutada protsessi pidevus ja piisav intensiivsus. Mõõdikuks võib võtta Saare maakonna ettevõtete arvu, kes aasta vältel teevad koostööd teadus- ja arendusasutustega rakendusuringute käigus riiklike nutikate kasvualade teadus- ja arendusprogrammide raames. Sellele mõõdikule ei ole mõistlik seada ühest sihttaset, kuid arvestades üleriigiliselt seatud sihttaset 200 ettevõtet, võiks Saare maakonnas rahul olla 2-4 ettevõtte pidevas osalemises nutika kasvu toetusprogrammides.

---

<sup>9</sup> Teadmispõhiste Tervise- ja loodustoodete Kompetentsikeskus (Polli), Puidutöötlemise ja Mööblitootmise Kompetentsikeskus (Võru), Terviseedenduse ja Rehabilitatsiooni kompetentsikeskus (Haapsalu), Targa Maja Kompetentsikeskus (Rakvere), Väikelaevaehituse Kompetentsikeskus (Kuressaare).



## 5.2 Kandvate majandusharude konkurentsivõime

Nutika kasvu kõrval on tarvis kindlustada maakonna traditsiooniliste majandusharude pakutavat tööhõivet ja elatusvõimalusi, sest neist sõltub nii täna kui lähitulevikus jätkuvalt kõige suurema osa Saaremaa elanike elukvaliteet. Tööhõivet ja elatusvõimalusi pakub ettevõtlus siis, kui ta suudab globaliseerivas keskkonnas püsida konkurentsivõimeline – leida turgu oma toodetele ja teenustele ning tegutseda jätkusuutlikult. Arenevas maailmas konkurentsivõimelisena püsimine tähendab samuti pidevat arendustegevust nii toodete, tehnoloogiate, turunduse kui tööjõu teadmiste ja oskuste osas.

Saare maakonna kandvate harudena saab käsitleda eelkõige järgmisi, mis eristuvad oma käibe, pakutava tööhõive ja/või suure kaudse mõju poolest kogu maakonna majandusele: toiduainetööstus, elektroonika- ja kummitööstus, puidutööstus, turism, põllumajandus ja loomemajandus. Neist igaühel on erinevad vajadused oma konkurentsivõime kindlustamisel.

Toiduainetööstus väärindab kohalikku toorainet, on suur tööandja ja annab palju eksporttoodangut. Haru edasiarengu jaoks on olulised tootearendus ja uute turgude leidmine.

Elektroonika- ja kummitööstus on Saare maakonnale oluline eelkõige suure tööandjana. Need, valdavalt välisomanduses ning globaalsete tarneahelatega seotud harud, on Eestis tugeva rahvusvahelise konkurentsivõime all. Nende harude konkurentsivõime säilitamist toetaks kohapealse tootearenduse tugevdamine ja spin-offide tekkimine suuremate ettevõtete kõrvale. Võimalike tekkivate jätkamisraskuste puhul on oluline maakondliku arenduskeskuse poolne kiire investorteenindus, leidmaks võimalusi töötava ettevõtte üleandmiseks uutele omanikele.

Puidutööstus pole Saaremaal piisavalt arenenud. Kohaliku puiduvaru kasutamisel tuleks suurendada kütte- ja paberipuuna realiseerimise kõrval kõrgema töötlusastmega toodangu osatähtsust.

Turism on Saare maakonnas suur tööandja, oluline teeninduse ja kaubanduse sissetuleku allikas ning ühtlasi maakonda tutvustav-turundav ja selle ilmet kujundav majandusharu. Haru konkurentsivõime tugevdamiseks ja sesoonsuse vähendamiseks on vaja pakkuda (lisaks nutika kasvu nišina vaadeldud terviseturismile) uusi tooteid – eeskätt pere-, mere- ja konverentsiturismi suundadel. Üks võimalusi on positsioneerida Saaremaad innovaatiliste ja inspiratsioonivajavate inimeste kohtumispaigana.

Põllumajandus baseerub kohalikul looduskeskkonnal, on jätkuvalt maamajanduse keskne haru, kujundab määravalt maastikuilmet ning annab suure osa kohaliku toiduainetööstuse toorainest. Haru edasiarengu võimalused on uute tehnoloogiate kasutuselevõttus ja tootmise mitmekesistamises uute taimetööstuste ning loomaliikidega (nt teod, trühhlid, viinamari).

Loomemajandus ei paku täna ei hulgaliselt tööd ega ka tasuvaid töökohti. Haru tähtsus on loominguks eneseteostuse pakkumises ning maakonna vaimse õhkkonna ning materiaalse keskkonna kujundamises. Loomemajanduse ja ühtlasi üks muude majandusharude oluline arenguvõimalus on nende omavaheliste seoste tugevdamine. Loominguline lähenemine on osa toodete ja teenuste arendamisest, ühtlasi loojate teenimisvõimalus.

Mitmeid majandusharusid läbivaks (horisontaalseks) konkurentsivõimet tõstvaks suunaks peab Saare maakonnas saama rohestamine. Rohemajanduslike põhimõtete järgimine tootmisel on kasvava tähtsusega müügiargument. Rohestamine leiab väljenduse põllumajanduse ja toiduainetööstuse uutes mahetoodetes, kasvavas pärandkoosluste majanduskäibesse võtmises, taastuvenergeetikas,

kohalike looduslike ehitusmaterjalide kasutamises ehituses ja nende väärindamises uuteks tööstustoodeteks jne.

Ka käesolev tegevussuund realiseerub valdavalt läbi ettevõtete. Paljud arendused sõltuvad nende koostööst – nii teiste oma ala ettevõtetega kui teadus- ja arendusasutustega ning avaliku sektoriga. Sellegi tegevussuuna raames on Saaremaa ettevõtetel võimalik pöörduda Eesti erinevate kompetentsikeskuste poole. Lisanduvad klastrikoostöövõimalused<sup>10</sup>. Kuivõrd nii kompetentsikeskused kui klastrite juhtorganid tegutsevad valdavalt väljaspool Saaremaad, nõuab see maakonnavälist suhtlemist. Tegevussuuna raames on võimalik taotleda mitmekesiseid ettevõtlus-, põllumajandus-, kalandus- jt poliitikate meetmete kaudu toetusi. Saaremaa avalikul sektoril on selles tegevussuunas eeskätt oma maakonna ettevõtjatele suunatud teabelevi soodustaja, sissejuhatavate koolituste korraldaja ning maakondadevahelise ja rahvusvahelise koostöö korraldaja roll.

Kandvate majandusharude konkurentsivõimet kokkuvõtvalt näitajat võib otsida maakonna tööhõive olukorrast. Arvestades sellega, et mitmete kandvate majandusharude puhul kaasneb konkurentsivõime tõusuga töömahukuse kahanemine, on mõistlik kahaneva tööjõu pakkumise tingimustes seada sihiks tööhõive määra püsimine vähemalt tänasel tasemel. Sel juhul on majanduse kui terviku seisund piisavalt hea, et olemasolevat tööjõudu rakendada.

### 5.3 Majandusarengut toetav ettevõtlus- ja elukeskkond

Ettevõtlus- ja elukeskkond loob üldise fooni majandusarengule. Viimase jaoks on eriti tähtsad ettevõtliku hoiakuga ning kutsealase väljaõppega või väljaõppeks sobiv tööjõud, noore inimese jaoks atraktiivne elukeskkond, piisav maakonnasisene liikuvus ja transpordi välisühendused, kättesaadav ettevõtluse tehniline taristu, võimekas kohalik haldus ja aktiivne rahvusvaheline suhtlus.

Ettevõtlike ja tööoskustega inimeste kujundamisel on keskne osa haridussüsteemil. Maakonnas tänaseks välja kujunenud elukestva õppe korralduses on oluline luua täiendavaid võimalusi üldhariduskoolide õpilastele nende tööeluks valmistumisel. Ühelt poolt nende ettevõtlikkuse ja innovatiivsuse alase võimekuse varaseks realiseerumiseks, teiselt poolt aga esmaste kontaktide loomiseks kohalike ettevõtetega kui võimalike tulevaste tööandjatega.

Ametikoolil ja TTÜ Kuressaare Kolledžil on maakonna arengu toetamisel kahetine roll. Esmane on pakkuda õpet oma maakonna majanduse jaoks olulistel erialadel. Siin on võimalusi tõsta veelgi õppekavade mitmekesisust, et rohkem õppureid saaks soovitud hariduse kodumaakonnas. Seda saab teha aga maakonna tööturu väiksust arvestades eeskätt nn ühekordsete õppekavadega, mida viiakse ellu koostöös teiste Eesti õppeasutustega ja kasutades külalisõppejõude. Nende õppeasutuste teisene roll on meelitada maakonda sisse õppureid mujalt Eestist, kellest teatav osa jääb õpingute lõppedes kohapeale elama ja tööle. Selle rolli täitmise peamiseks eelduseks on Eestis ainulaadsed või vähe levinud õppekavad. Mõlema rolli eduka täitmise huvides on tihendada ka igakülgset sidemeid kohalike ettevõtjate ja ettevõtlusega: pakkuda juhtidele väljundit õppetöös, laiendada praktikavõimalusi ettevõtteis jmt.

Tööjõu pakkumise suurendamisel on kasvav roll täiendavate inimeste aitamisest tööhõivesse. Selleks on vaja potentsiaalsete töötajate ressursi kaardistada ja leida nende vajadustest lähtuvaid võimalusi

---

<sup>10</sup> Nt Eesti puitehituse klaster, Puitmaju eksportivate ettevõtete klaster, Terviseturismi klaster, Mööblitööstuse ekspordi klaster.

tööle pääsemise barjääride kõrvaldamiseks – nt liikuvuse parandamise v sobiva täiendõppe pakkumisega.

Elukeskkonna tagamisel on enamikus Eesti maakondades hiljuti suhteliselt palju investeeritud avalikke teenuste arendamisse. Tähelepanu on saanud haridus, sotsiaalhoolekanne, noortekeskused, turismi infrastruktuur, energeetika, veemajandus, jäätmekäitlus, külakeskused. Seni on aga tagaplaanil olnud noorte inimeste ja noorte perede jaoks oluline eluasemeturg. On üldteada, et mõistliku hinnaga kvaliteetseid üüripindu, mida hindavad eelkõige noored pered, on pakkuda väga vähe. Üürituru korrastamisele aitab kaasa teatud hulga munitsipaalaluruumide rajamine nii Kuressaares kui suuremates maa-asulates.

Oluliseks teguriks maakonna kui terviku elukeskkonna atraktiivsuse tõstmiseks jätkuva linnastumise tingimustes on maakonna keskuslinna avaliku ruumi kvaliteet. Avalik linnaruum – eelkõige kesklinnas – saab olla samuti ülemaakondliku tähtsusega majanduse arengutegur. Tõmmates oma vaba aega veetma nii kohalikke elanikke, turiste kui maalt vaheldust otsima tulnud noori loob taoline linnaruum eelduse kaubanduse ja teeninduse koondumiseks, äri elavnemiseks ning terve maakonna atraktiivsuse paranemiseks elukohana.

Maakonnasisene liikuvus on esmatähtis nii paljude ettevõtete jaoks, kelle töötajaskond elab hajali, kui ka inimeste jaoks, kellele liikuvus tagab tööturul kodukoha lähiümbrusega võrreldes suurema valikuvabaduse. Tänapäeval liigutakse töö- ja elukoha vahel kasvaval määral sõiduautoga. Keskkonnanohiu, majandusliku säästlikkuse ja terve eluviisi edendamise huvides on vaja tõsta avaliku bussitranspordi ja lühemate distantside puhul kergliikluse konkurentsivõimet. Maakonnaliinide kasutust pärsib liiga aeglane liikumiskiirus ja pikad liinid.

Peamised vahendid soovitud liikuvuse muutuste saavutamiseks on bussiliinide ümberkorraldamine ning kergliiklusteede võrgustiku arendamine. Põhimõtteks peab olema kiirete ja sagedaste busse otseühenduste loomine praegustest vallakeskustest Kuressaarde ning nn linnaliinide pikendamine linna lähiümbrusse. Kohapeal tuleb alternatiivina isiklike sõiduautode kasutamisele tagada võimalused inimeste pääsuks praegustesse vallakeskustesse kombineeritud õpilas- ja töölisbussidega või sotsiaaltranspordiga. Bussiliinide põhjalikum ümberkorraldamine tuleb põhjalikult ette valmistada, sh eeluuringutega praeguste liiniveolepingute kehtimise ajal ja ümberkorraldus ellu viia uute lepingutega. Kergliiklusteede võrgustikku on esmatähtis täiendada Kuressaares ja linna lähiümbruses, kus nende kasutus on kõige aktiivsem ja liiklustihedusest tulenev oht suurim. Mujal maakonnas on rattateede vajadus piiratud aga nende põhjendused samad. Sagedase autoliikluse tingimustes on kruusakattega tolmuks ja porised avalikud teed märkimisväärseks elukeskkonna kvaliteeti allatõmbavaks teguriks, mis takistab mh igasugust turismi ja kergliiklust. Seetõttu on vajalik jätkata mustkatete ehitamist – esmajoones riigiteedel, asulatevahelistel lõikudel ning olulisematel turismiteedel.

Suure tähtsusega on Saare maakonna majanduse jaoks maakonnaväliste lennu- ja laevaühenduste ning internetiühenduste parandamine. Esmatähtis on taastada igapäevane lennuühendus Tallinnaga. Sellega kaasnev pidev ning katkestusteta ühepäevaste ärireiside võimalus välismaalt Saaremaale ja vastupidi on rahvusvaheliste majandussidemete sujuva toimimise oluline eeldus. Samal ajal tuleb otsida võimalusi turismi jaoks oluliste lendude käivitamiseks lähiriikidesse – Soome ja Rootsi, esialgu tellimuslendudena, mis tõstaks Saaremaa konkurentsivõimet võrdluses muude Eesti sihtkohtadega. Mereühendustest on turismi seisukohast esmatähtsad reisilaevaühenduse taastamine Lätisse ning

rohkemate ristluslaevade poolt Saaremaa sadama külastamine. Oluline eriti metsanduse ja puidutööstuse edendamiseks on Saaremaa sadama avamine kaubaveoks. Tänapäevaseks heale tasemele jõudnud parvlaevaühendus mandri ja Hiiumaaga peab veelgi tihenema ja muutuma ööpäevringseks. Igasuguse majandustegevuse hädatarvilikuks tingimuseks on saanud kiire internet, mida tagab vaid lairibaühendus – selle kättesaadavus lõpptarbijatele on vaja saavutada kogu maakonnas.

Saare maakonna ettevõtlus on seni arenenud ilma ettevalmistatud tööstus- ja logistikaaladeta. Ka ettenähtavas tulevikus puudub vajadus suuremate tööstusalade järele. Siiski on olukord tänapäevaseks niipalju muutunud, et ettevõtjaid enamasti ei rahulda enam nõukogude ajast jäänud tootmishoonete kohandamine. Sobiv hoone võib olla eelduseks nii uue ettevõtte asumiseks maapiirkonda või olemasoleva ettevõtja jäämiseks paikkonda, kus vana kohandatud hoone teda enam ei rahulda. Seepärast on, eriti ettevõtluseelduste parandamiseks maakeskustes, piisava nõudluse olemasolu korral otstarbekas pakkuda avaliku sektori poolt rendile antavaid või müüdavaid ettevõtluseks sobivaid ja ette valmistatud nüüdisaegseid hooneid – tööstuse tarbeks muudetava ruumilahendusega moodulhale, teenindustevõtjaile aga väiksemaid erilahendusega hooneid (nt ühisturunduskeskused).

Saare maakonna majandusarengule aitab kaasa kohaliku omavalitsuse haldussuutlikkuse kasv. Haldussuutlik omavalitsus on võimeline kiiresti lahendada ettevõtlusega seotud halduslikud menetlused (planeerimine, projekteerimistingimused, ehitusload) ning olema partneriks vajalike avalike infrastruktuuride kohandamisel või selle tarbeks toetuste taotlemisel. Haldussuutlikkus eeldab omavalitsuse piisavat suurust ja majanduslikku võimekust. Parimad eeldused haldussuutlikkuse kasvuks loob Saaremaa ühtne kohalik omavalitsus, mis võimaldab täiel määral koordineeritult korraldada planeerimist, taristu ning ühistranspordi arendamist.

Nii Eesti tervikuna kui Saare maakonna majanduslik areng tugineb suurel määral väliskaubandusele ja välisinvesteeringutele. Ärisidemete arengule loob soodsat keskkonda mitmekülgne rahvusvaheline suhtlus, võrgustumine ja koostöö – ettevõtjate ühenduste, õppeasutuste, omavalitsuste ja riigiasutuste, arendusorganisatsioonide ja vabakonna vahel. Rahvusvaheline suhtlus aitab kaasa innovatsioonide levikule, tugevdab vastastikust usaldust ning on tähtis piirkonnaturunduse kanal. Senisest enam on mõistlik pöörata tähelepanu vastastikuste õppekäikude ja ühisürituste kõrval ajutise või alalise töö võimaluste pakkumisele välismaistele spetsialistidele.

Käesoleva tegevussuuna – majandusarengut toetava elu- ja ettevõtluskeskkonna puhul on juhtiv osa avalikul sektoril, eeskätt kohalikel omavalitsustel, maavalitsusel, maakondlikul arenduskeskusel, ametikoolil ning maakonnakeskseid toetusmeetmeid ellu viivatel MTÜ-del Saarte Koostöökogu ning Saarte Kalandus. See on ka peamine mõjukanal Saare maakonna ruumilise arengu tasakaalustamise suunal. Tegevused tuleb ellu viia tihedas suhtluses ja koostöös ettevõtjatega. Kasutada on võimalik mitmeid haridus-, ettevõtlus-, transpordi- ja telekommunikatsiooni-, põllumajandus- ja kalanduspoliitika toetusi.

Käesoleva prioriteetse suuna sisemise heterogeensuse ja pideva regioonidevahelise konkurentsi toimumise tõttu pole võimalik leida ühtset objektiivset mõõdikut eesmärgi suunas edenemise hindamiseks. Seepärast on otstarbekas seires kasutusele võtta ettevõtjate subjektiivse rahulolu küsitlus, mida perioodiliselt, nt üle ühe aasta läbi viia maakondliku arenduskeskuse ja ettevõtjate liidu koostöös. Soovitud seisundiks on sel juhul keskmise kvalitatiivse hinnangu „hea“ või vastava kvantifitseeritud hinnangu saavutamine.

## VI Elluviimine

Strateegia elluviimine toimub kombineerides ühelt poolt alt-üles toimivaid algatusi ning teiselt poolt strateegia koostamisel osalenud partnerorganisatsioonide jätkukoostööd võtmeprojektides.

Ettevõtluse arendamisele suunatud maakondliku strateegia elluviimisel on keskne osa ettevõtjate individuaalsel algatusel. Seetõttu ei saa ka teistele huvitatud osapooltele – ettevõtjate ühendustele, kohalikele omavalitsustele, õppeasutustele, arendusorganisatsioonidele jt strateegiaga panna siduvaid kohustusi ning strateegiat ellu viivad tegevused toimuvad paratamatult alt-üles algatuste põhimõttel. Neil põhjustel pole võimalik ka ette määrata strateegia elluviimise maksumust ega eelarvet. Üksiktegevuste rahastamine toimub nende algatajate äranägemisel, kombineerides omarahastamist, laenusid ja tegevuse iseloomuga haakuvaid riiklikke tugimeetmeid. Strateegia moodustab kõigile tegevustele eeskätt ideelist põhjendust ja koordinatsiooni pakkuva raamistiku. Sellena on strateegiadokument ühtlasi riiklikest tugimeetmetest arendustoetuse taotlemisel projektiideede valiku, väljaarendamise ning maakondliku olulisuse tõendamise vahendiks.

Alt-üles tegevusmudeli kõrval lepatakse partnerite poolt täiendavalt kokku võtmeprojektid. Võtmeprojektid valitakse lähtudes järgnevatest kriteeriumidest:

- nende silmapaistev oodatav mõju,
- konkreetsete lahenduste keerukus ja
- eelnevast tulenev vajadus erinevate osapoolte pikemaajaliseks koostööks.

Igale võtmeprojektile nimetatakse juhtpartner, kes korraldab projekti ettevalmistamist ja elluviimist iseseisvalt, tehes teiste partneritega koostööd vajaduse piires. Kaks korda aastas korraldab maavalitsus partnerite nõupidamise, kus arutatakse tehtut ja kavandatakse järgmise poolaasta taktikat. Konkreetsete partnerite vahelised kokkulepped vormistatakse strateegiale lisatava koostöömemorandumiga, mida võib vajadusel muuta strateegiat uuendamata.

Võtmeprojektide valikul lähtutakse järgmisest indikatiivsest võtmeülesannete loendist.

Seoses nutika majanduskasvu eesmärgiga:

- Väikelaevaehituse kompetentsikeskuse edasiarendamine mitmekülgse nutika kasvu tugiasutuseks
- Päikeseenergia kasutamise edendamine, energiaühistute asutamine
- Nutika rohemajanduse ja tervist toetavate toidutoodete arendamine
- Terviseturismi toodete väljaarendamine

Seoses kandvate majandusharude konkurentsivõime eesmärgiga:

- Saare maakonna ja saaremaiste toodete vastastikku seotud ühisturundus
- Teemaparkide jm pereturismi toodete arendamine
- Saaremaale sobiva konverentsiturismi mudeli käivitamine
- Kuressaarest pärit arhitekti Louis Kahni laeva toomine Saaremaale ja kasutuselevõtt turismis ning loomemajanduses
- Loomemaja rajamine ja selle kaudu teiste sektorite toetamine

Seoses majandusarengut soodustava elu- ja ettevõtluskeskkonna eesmärgiga:

- Saaremaal antava unikaalse erialaõppe mitmekülgne turundamine
- Maakondliku bussiliikluse konkurentsivõime tõstmine
- Lennuühenduste parandamine
- Parvlaevaühenduste edasiarendamine

Strateegia elluviimise koordinaator ja selle seire korraldaja on Saare Maavalitsus. Kord aastas teeb maavalitsus kokkuvõtte strateegia elluviimisel saavutatust ja avalikustab selle oma veebilehel ning vajadusel ka kohalikus ajakirjanduses.

## Peamised kasutatud allikad

Eesti ettevõtluse kasvustrateegia 2014-2020 (2013). - [https://valitsus.ee/sites/default/files/content-editors/arengukavad/eesti\\_ettevotluse\\_kasvustrateegia\\_2020.pdf](https://valitsus.ee/sites/default/files/content-editors/arengukavad/eesti_ettevotluse_kasvustrateegia_2020.pdf)

Eesti regionaalarengu strateegia 2014-2020 (2014) - ([https://valitsus.ee/sites/default/files/content-editors/arengukavad/eesti\\_regionaalarengu\\_strateegia\\_2014-2020.pdf](https://valitsus.ee/sites/default/files/content-editors/arengukavad/eesti_regionaalarengu_strateegia_2014-2020.pdf))

Eesti teadus-ja arendustegevuse ning innovatsiooni strateegia 2014–2020 „Teadmispõhine Eesti” (2014). - RT III, 29.01.2014, 2. - <https://www.riigiteataja.ee/akt/329012014002>

Komisjoni teatis Euroopa 2020.a. Aruka, jätkusuutliku ja kaasava majanduskasvu strateegia (2010). Brüssel, 3.3.2010, KOM(2010) 2020 lõplik. - <http://eur-lex.europa.eu/LexUriServ/LexUriServ.do?uri=COM:2010:2020:FIN:ET:PDF>

Konkurentsivõime kava „Eesti 2020“. Kinnitatud Vabariigi Valitsuses 08.05.2014 (2014) - [https://riigikantselei.ee/sites/default/files/elfinder/article\\_files/eesti2020\\_08.05.2014\\_kodulehele.pdf](https://riigikantselei.ee/sites/default/files/elfinder/article_files/eesti2020_08.05.2014_kodulehele.pdf)

Nutika spetsialiseerumise nišside loetelu (2014). Eesti Arengufond. - [http://www.arengufond.ee/wp-content/uploads/2014/08/NS-nishide-loetelu\\_07-08-2014.pdf](http://www.arengufond.ee/wp-content/uploads/2014/08/NS-nishide-loetelu_07-08-2014.pdf)

Saare maakonna majanduse ülevaade (2013). Tallinna Ülikooli Eesti Tuleviku-uuringute Instituut. - [http://www.ttu.ee/public/k/Kuressaare-kolledz/Teadus/Saaremaa\\_majandusulevaade\\_2013.pdf](http://www.ttu.ee/public/k/Kuressaare-kolledz/Teadus/Saaremaa_majandusulevaade_2013.pdf)

Saare maakonna ruumilise arengu analüüs (2014). Tallinna Ülikooli Eesti Tuleviku-uuringute Instituut. - [http://saare.maavalitsus.ee/documents/180293/1198709/Saare\\_territoriaalne\\_12.05.14.pdf](http://saare.maavalitsus.ee/documents/180293/1198709/Saare_territoriaalne_12.05.14.pdf)

Tõnurist, A., Servinski, M. Valgma, Ü., Toimepiirkondade määramine. Raport Siseministeriumile. (2014). - [https://www.siseministerium.ee/public/Toimepiirkondade\\_maaramine\\_raport\\_31.03.14.pdf](https://www.siseministerium.ee/public/Toimepiirkondade_maaramine_raport_31.03.14.pdf)

Üleriigiline planeering "Eesti 2030+" (2012) - [https://valitsus.ee/sites/default/files/content-editors/arengukavad/eesti\\_2030.pdf](https://valitsus.ee/sites/default/files/content-editors/arengukavad/eesti_2030.pdf)

## Lisad

### Lisa 1. Arengustrateegia koostamise juhtrühm

Veiko Viil, Saaremaa Omavalitsuste Liit

Tõnu Post, Saaremaa Ettevõtjate Liit

Robert Pajussaar, Saaremaa Ettevõtjate Liit

Piret Pihel, Saaremaa Arenduskeskus

Simmo Kikkas, Kuressaare Linnavalitsus

Jaanika Tiitson, Kaarma, Kärla ja Lümända valla esindaja

Koit Kelder, Saarte Koostöökogu (asendusliige Terje Aus)

Sirje Ellermaa, Kuressaare Ametikool (asendusliige Neeme Rand)

Anne Keerberg, Tallinna Tehnikaülikooli Kuressaare kolledž (asendusliige Ingrid Tilts)

Anni Hartikainen, Eesti Väikelaevaehituse Liit (asendusliige Mark Muru)

Heino Vipp, Saarte Kalandus

Agne Peetersoo, Saare Maavalitsuse Arengu- ja planeeringu osakonna juhataja

Raivo Peeters, Saare Maavalitsuse Haridus- ja sotsiaalosakonna juhataja



## Lisa 2. Maakonna võtmeülesande lahendamise koostöömemorandumi soovituslik vorm

Soovides kaasa aidata Saare maakonna arengustrateegia 2020 elluviimisele kohustume tegema koostööd strateegia võtmeprojekti ..... (nimetus) elluviimisel. Taotleme selle projektiga järgmisi tulemusi:

.....

Meie kui koostööpartnerite vastutusala projektis raames määratleme järgmiselt:

(Partneri nimi) – projekti üldjuht ja koordinaator;

Partneri nimi ja vastutusala .....

Kohustume võtmeprojekti elluviimisele kaasa aitama kõigi meie käsutuses olevate legaalselt vahenditega.

Käesolev memorandum on sõlmitud tähtajaga ..... (kuupäev)

Allkirjad